



# แผนการใช้ที่ดินแขวงชุมทอง เขตลาดกระบัง กรุงเทพมหานคร



ปี 2566

สถานีพัฒนาที่ดินกรุงเทพมหานคร

สำนักงานพัฒนาที่ดินเขต 1

กรมพัฒนาที่ดิน

กระทรวงเกษตรและสหกรณ์

## คำนำ

การจัดทำแผนการใช้ที่ดินดำเนินการตามรัฐธรรมนูญแห่งราชอาณาจักรไทย พ.ศ. 2560 มาตรา 72(1) ที่ได้บัญญัติให้มีการวางแผนการใช้ที่ดินให้เหมาะสมกับศักยภาพของที่ดินตามหลักการพัฒนาอย่างยั่งยืน โดยแผนการใช้ที่ดินแขวงชุมทอง เขตลาดกระบัง กรุงเทพมหานคร ได้นำแนวคิดของ องค์การอาหารและการเกษตรแห่งสหประชาชาติ (Food and Agriculture Organization of the United Nations: FAO) และ โครงการสิ่งแวดล้อมแห่งสหประชาชาติ (United Nations Environment Programme: UNEP) มาปรับใช้ คือ ความเหมาะสมทางกายภาพ ความเหมาะสมทางเศรษฐกิจ การยอมรับจากสังคม การสร้างความยั่งยืน ให้สิ่งแวดล้อม และเสนอทางเลือกการใช้ที่ดินร่วมกับวิธีการที่จำเป็นอื่น ๆ เช่น กระบวนการมีส่วนร่วมของชุมชน (Participatory Rural Appraisal : PRA) การประเมินคุณภาพที่ดิน เป็นต้น

สถานีพัฒนาที่ดินกรุงเทพมหานคร ร่วมกับสำนักงานพัฒนาที่ดินเขต 1 และกองนโยบายและแผนการใช้ที่ดิน ในการดำเนินงานวางแผนการใช้ที่ดินระดับตำบล โดยพิจารณาภาพรวมของสภาพปัญหาในด้านต่าง ๆ ทั้งด้านกายภาพ เศรษฐกิจ และสังคม วิเคราะห์และสังเคราะห์ข้อมูลนำไปสู่การวางแผนการใช้ที่ดินที่สอดคล้องกับศักยภาพของพื้นที่ โดยผ่านกระบวนการมีส่วนร่วมของชุมชน (PRA) ในการระบุปัญหา ความต้องการของเกษตรกรและผู้มีส่วนได้ส่วนเสีย ทั้งนี้สถานีพัฒนาที่ดิน กรุงเทพมหานคร ได้จัดทำแผนกิจกรรม/โครงการ เพื่อขับเคลื่อนแผนการใช้ที่ดินให้เป็นรูปธรรมเพื่อให้เกษตรกร มีคุณภาพชีวิตที่ดีขึ้น มีการใช้ที่ดินอย่างถูกต้องเหมาะสม รักษาสภาพแวดล้อมและอนุรักษ์ทรัพยากรในชุมชน ให้เกิดความยั่งยืนต่อไป

สถานีพัฒนาที่ดินกรุงเทพมหานคร  
กันยายน 2566



## สารบัญ

	หน้า
คำนำ	ก
สารบัญ	ข
สารบัญตาราง	ง
สารบัญรูป	จ
<b>บทที่ 1 บทนำ</b>	
1.1 ความสำคัญของการวางแผนการใช้ที่ดิน	1-1
1.2 หลักการและเหตุผล	1-1
1.3 วัตถุประสงค์	1-1
1.4 ระยะเวลาและสถานที่ดำเนินงาน	1-2
1.5 ขั้นตอนการดำเนินงาน	1-2
1.6 วิสัยทัศน์ของแขวง	1-3
<b>บทที่ 2 ข้อมูลทั่วไป</b>	
2.1 ที่ตั้งและอาณาเขต	2-1
2.2 สภาพภูมิประเทศ	2-1
2.3 สภาพภูมิอากาศ	2-2
2.4 สภาพการใช้ที่ดินปัจจุบัน	2-4
2.5 สภาพเศรษฐกิจและสังคม	2-6
<b>บทที่ 3 สถานภาพของทรัพยากรธรรมชาติ</b>	
3.1 ทรัพยากรน้ำ	3-1
3.2 ทรัพยากรดิน	3-1
<b>บทที่ 4 กระบวนการมีส่วนร่วมของชุมชน (Participatory Rural Appraisal: PRA)</b>	
4.1 การวิเคราะห์ผลจากการจัดทำกระบวนการมีส่วนร่วมของชุมชน (PRA)	4-1
4.2 ระบบการปลูกพืชในปัจจุบัน	4-5
<b>บทที่ 5 การประเมินคุณภาพที่ดิน</b>	
5.1 หลักการประเมินคุณภาพที่ดินด้านกายภาพ	5-1
5.2 พืชเศรษฐกิจที่สำคัญของแขวง	5-3
5.3 ระดับความเหมาะสมของที่ดิน	5-3



## สารบัญ (ต่อ)

	หน้า
<b>บทที่ 6</b> แผนการใช้ที่ดิน	
6.1 การวิเคราะห์ข้อมูลเพื่อจัดทำแผนการใช้ที่ดินระดับตำบล	6-1
6.2 แผนการใช้ที่ดิน	6-2
<b>บทที่ 7</b> การขับเคลื่อนแผนการใช้ที่ดิน	
7.1 ขั้นตอนการดำเนินงาน	7-1
7.2 กิจกรรมที่จะดำเนินการของกรมพัฒนาที่ดิน	7-1
7.3 กิจกรรมที่จะดำเนินงานของหน่วยงานอื่น	7-2
7.4 ความต้องการของชุมชน	7-3
<b>เอกสารอ้างอิง</b>	<b>อ-1</b>



## สารบัญตาราง

ตารางที่		หน้า
2-1	สถิติภูมิอากาศ ณ สถานีตรวจอากาศนําร่อง (Pilot Station) จังหวัดสมุทรปราการ <sup>1</sup> (ปี พ.ศ. 2536-2565)	2-3
2-2	สภาพการใช้ที่ดิน แขวงชุมทอง เขตลาดกระบัง กรุงเทพมหานคร	2-5
2-3	จำนวนประชากรและครัวเรือน แขวงชุมทอง เขตลาดกระบัง กรุงเทพมหานคร ปี 2565	2-6
2-4	จำนวนและสัดส่วนครัวเรือนเกษตร แขวงชุมทอง เขตลาดกระบัง กรุงเทพมหานคร ปี 2565	2-7
3-1	สมบัติที่ดิน แขวงชุมทอง เขตลาดกระบัง กรุงเทพมหานคร	3-2
5-1	ตัวอย่างการประเมินคุณภาพที่ดินด้านกายภาพของประเภทการใช้ประโยชน์ที่ดิน	5-2
5-2	ชั้นความเหมาะสมทางกายภาพของดิน แขวงชุมทอง เขตลาดกระบัง กรุงเทพมหานคร	5-3
6-1	เขตการใช้ที่ดินแขวงชุมทอง เขตลาดกระบัง กรุงเทพมหานคร	6-4
7-1	กิจกรรมของกรมพัฒนาที่ดินในเขตเกษตรกรรมที่จะดำเนินการ ในปีงบประมาณ 2567-2571	7-5
7-2	สรุปกิจกรรมที่ขอรับการสนับสนุนจากส่วนราชการอื่นในเขตการใช้ที่ดิน	7-6
7-3	เป้าหมายการดำเนินงานและงบประมาณ แขวงชุมทอง เขตลาดกระบัง กรุงเทพมหานคร แผน 5 ปี (พ.ศ. 2567-2571)	7-8



## สารบัญญรูป

รูปที่		หน้า
1-1	กรอบการวางแผนการใช้ที่ดินระดับตำบล	1-3
2-1	ขอบเขตการปกครอง แขวงชุมทอง เขตลาดกระบัง กรุงเทพมหานคร	2-1
2-2	กราฟสมดุลของน้ำเพื่อการเกษตรกรุงเทพมหานคร	2-3
2-3	สภาพการใช้ที่ดิน แขวงชุมทอง เขตลาดกระบัง กรุงเทพมหานคร	2-6
3-1	ทรัพยากรดิน แขวงชุมทอง เขตลาดกระบัง กรุงเทพมหานคร	3-3
4-1	การวิเคราะห์สถานการณ์โดยระบบ DPSIR ของแขวงชุมทอง เขตลาดกระบัง กรุงเทพมหานคร	4-4
4-2	ระบบการปลูกพืชในปัจจุบัน แขวงชุมทอง เขตลาดกระบัง กรุงเทพมหานคร	4-5
6-1	เขตการใช้ที่ดินแขวงชุมทอง เขตลาดกระบัง กรุงเทพมหานคร	6-5



## บทที่ 1

### บทนำ

#### 1.1 ความสำคัญของการวางแผนการใช้ที่ดิน

ตามรัฐธรรมนูญแห่งราชอาณาจักรไทย พุทธศักราช 2560 มาตรา 72 รัฐพึงดำเนินการเกี่ยวกับที่ดิน ทรัพยากรน้ำ และพลังงาน ดังต่อไปนี้

(1) วางแผนการใช้ที่ดินของประเทศ ให้เหมาะสมกับสภาพพื้นที่และศักยภาพของที่ดิน ตามหลักการพัฒนาอย่างยั่งยืน

#### 1.2 หลักการและเหตุผล

ปัจจุบันกรมพัฒนาที่ดินได้ดำเนินการวางแผนการใช้ที่ดินระดับประเทศเรียบร้อยแล้ว ซึ่งเป็นการวางกรอบเชิงนโยบายมุ่งเน้นการพัฒนาด้านการเกษตรให้เกิดความสมดุลและยั่งยืนและในขณะเดียวกันต้องอนุรักษ์ทรัพยากรธรรมชาติและสิ่งแวดล้อมควบคู่กับการรักษาคุณค่าทางศิลปวัฒนธรรม แต่ทั้งนี้เพื่อให้เกิดการใช้ประโยชน์ที่ดินในระดับพื้นที่อย่างมีประสิทธิภาพและรักษาฐานการผลิตด้านทรัพยากรธรรมชาติอย่างยั่งยืนตลอดห่วงโซ่อุปทานแผนการใช้ที่ดินระดับตำบลจึงถูกนำมาใช้เป็นเครื่องมือเพื่อขับเคลื่อนการดำเนินงานดังกล่าว

ทั้งนี้กรมพัฒนาที่ดินได้จัดทำแผนปฏิบัติการราชการกรมพัฒนาที่ดินระยะ 5 ปี (2566-2570) เพื่อให้บรรลุตามวิสัยทัศน์ที่กำหนดไว้ คือ “เป็นองค์กรอัจฉริยะทางดิน เพื่อขับเคลื่อนการใช้ที่ดินอย่างเหมาะสม 15 ล้านไร่ ภายในปี 2570” ซึ่งในส่วนของประเด็นการพัฒนาที่ 2 บริหารจัดการทรัพยากรดินและที่ดินด้วยชุดข้อมูลที่มีมูลค่าสูง (High Value Dataset) ซึ่งมีเป้าหมาย คือ การนำชุดข้อมูลที่มีมูลค่าสูง (High Value Dataset) ไปใช้ในการบริหารจัดการทางการเกษตร ในส่วนของตัวชี้วัด บริหารจัดการทรัพยากรดินและที่ดินบนพื้นฐานของชุดข้อมูลที่มีมูลค่าสูง (High Value Dataset) ร้อยละ 100 กลยุทธ์ที่ 2 ยกระดับแผนการใช้ที่ดินไปสู่การปฏิบัติ ได้กำหนดให้ ร้อยละของแผนการใช้ที่ดินระดับตำบลที่จัดทำแล้วเสร็จทั่วประเทศ ภายในปี 2570 (ไม่น้อยกว่า ร้อยละ 80) เป็นตัวชี้วัดหนึ่งของกลยุทธ์ดังกล่าว

#### 1.3 วัตถุประสงค์

1.3.1 เพื่อรักษาเสถียรภาพของทรัพยากรให้เกิดความสมดุลและยั่งยืนภายใต้การพัฒนาด้านต่างๆ ของตำบล

1.3.2 เพื่อให้การใช้ที่ดินมีผลตอบแทนสูงสุดต่อหน่วยเนื้อที่อย่างยั่งยืน

1.3.3 เพื่อให้เกิดการกำหนดแผนงาน โครงการ กิจกรรม ที่สอดคล้องกับแผนการใช้ที่ดินที่กำหนดขึ้นและอยู่บนหลักการของโมเดลเศรษฐกิจ BCG (Bio-Circular-Green Economy: BCG Model)



## 1.4 ระยะเวลาและสถานที่ดำเนินงาน

1.4.1 ระยะเวลา 1 ตุลาคม 2565 – 30 กันยายน 2566

1.4.2 สถานที่ แขวงชุมทอง เขตลาดกระบัง กรุงเทพมหานคร

## 1.5 ขั้นตอนการดำเนินงาน

1.5.1 รวบรวมข้อมูลปฐมภูมิและทุติยภูมิ ประกอบด้วย

1) ด้านกายภาพ เช่น ทรัพยากรดิน ทรัพยากรน้ำ ทรัพยากรป่าไม้ ภูมิอากาศ สภาพการใช้ที่ดิน เขตป่าไม้ตามกฎหมายและมติคณะรัฐมนตรี เป็นต้น

2) ด้านเศรษฐกิจและสังคม เช่น การถือครองที่ดิน ลักษณะทางเศรษฐกิจของตำบล จำนวนประชากร เป็นต้น

3) ด้านนโยบายและข้อกฎหมายที่เกี่ยวข้อง เช่น ยุทธศาสตร์ แผนพัฒนาเศรษฐกิจและสังคมแห่งชาติฉบับที่ 13 ยุทธศาสตร์ภาค แผนพัฒนากลุ่มจังหวัด แผนพัฒนา จังหวัด แผนพัฒนาการเกษตรและสหกรณ์ แผนพัฒนาท้องถิ่น 4 ปี ขององค์การบริหารส่วนจังหวัด เทศบาลตำบลหรือองค์การบริหารส่วนตำบล เป็นต้น

1.5.2 จัดทำกระบวนการมีส่วนร่วมของชุมชน (Participatory Rural Appraisal : PRA) เพื่อรับฟังความคิดเห็น ประเด็นปัญหา ความต้องการด้านต่าง ๆ ขององค์การปกครองส่วนท้องถิ่นและเกษตรกรในตำบล

1.5.3 ประเมินคุณภาพของที่ดินของพืชเศรษฐกิจหลักและพืชทางเลือกที่มีมูลค่าของตำบล

1.5.4 สังเคราะห์ข้อมูลจากข้อ 1.5.1 ถึง 1.5.3 เพื่อใช้ประกอบการวางแผนการใช้ที่ดิน

1.5.5 กำหนด (ร่าง) แผนการใช้ที่ดินระดับตำบล

1.5.6 รับฟังความคิดเห็นของผู้มีส่วนได้ส่วนเสียต่อ (ร่าง) แผนการใช้ที่ดินที่กำหนดขึ้น

1.5.7 ปรับปรุง (ร่าง) แผนการใช้ที่ดินเพื่อจัดทำแผนการใช้ที่ดินฉบับสมบูรณ์

1.5.8 นำแผนการใช้ที่ดินเข้าสู่คณะทำงานวิชาการของเขตฯ เพื่อตรวจสอบความครบถ้วน / สมบูรณ์ของเนื้อหาและองค์ประกอบ

1.5.9 เผยแพร่แผนการใช้ที่ดินเพื่อนำไปสู่การขับเคลื่อนการดำเนินงาน ประกอบด้วย

1) องค์การปกครองส่วนท้องถิ่น นำแผนการใช้ที่ดินที่จัดทำขึ้นไปประกอบการจัดทำแผนการพัฒนาของตำบล เพื่อนำไปสู่การของบประมาณที่มีความสอดคล้องกับศักยภาพด้านการผลิตและสถานภาพของทรัพยากรของตำบล

2) กรมพัฒนาที่ดิน โดยสถานีพัฒนาที่ดิน กำหนดแผนงาน/โครงการ/ กิจกรรมที่สอดคล้องกับแผนการใช้ที่ดินที่กำหนดขึ้นในแต่ละเขตและสามารถใช้ประกอบการของบประมาณในพื้นที่อย่างมีหลักการและเป็นที่ยอมรับ

3) หน่วยงานราชการอื่น ๆ สามารถใช้เป็นข้อมูลพื้นฐานประกอบแผนงาน/โครงการ/ กิจกรรม ที่สอดคล้องกับแผนการใช้ที่ดินที่กำหนดขึ้นในแต่ละเขต

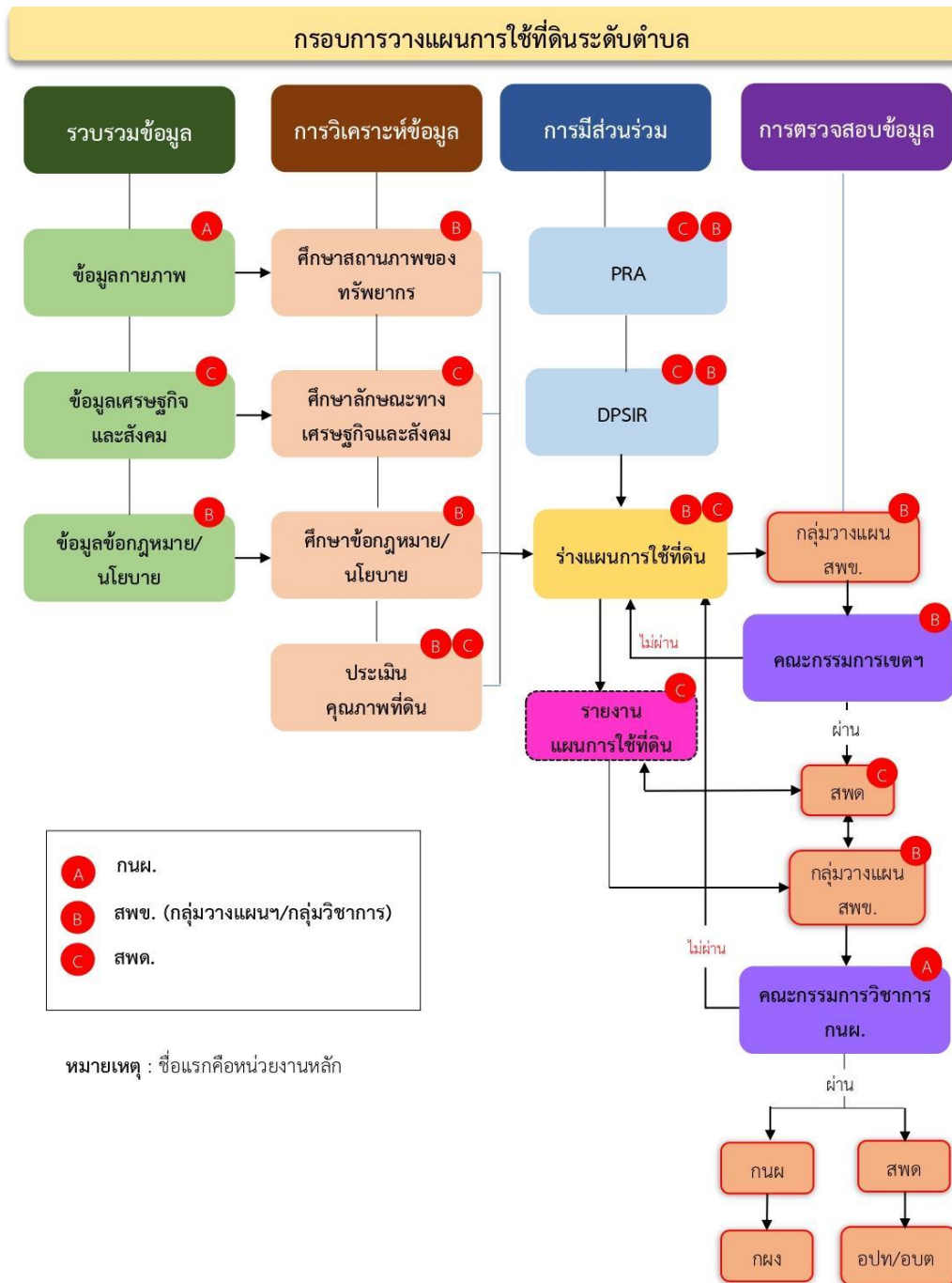
จากขั้นตอนที่กล่าวข้างต้น สามารถจัดทำกรอบการวางแผนการใช้ที่ดินระดับตำบลแสดง ดังรูปที่ 1-1





### 1.6 วิสัยทัศน์ของแขวง

เขตลาดกระบัง “เมืองน่าอยู่สู่สากล ประชาชนสุขกายสุขใจ”  
(สำนักงานเขตลาดกระบัง, 2566)



รูปที่ 1-1 กรอบการวางแผนการใช้ที่ดินระดับตำบล

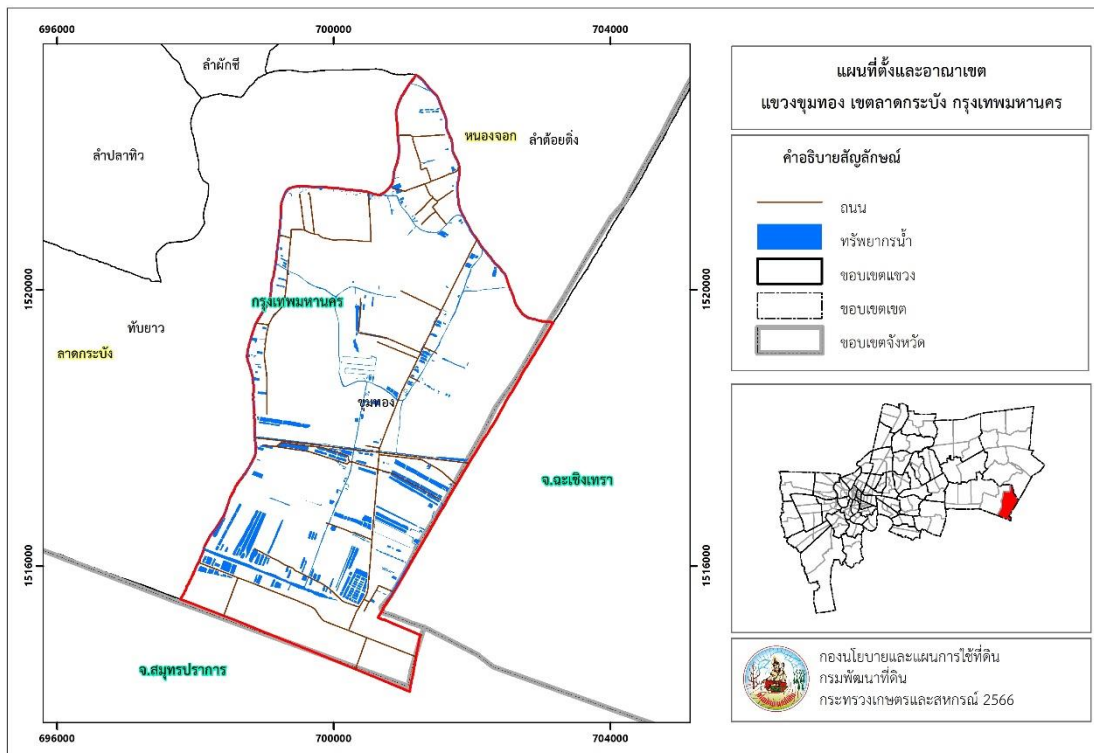


## บทที่ 2 ข้อมูลทั่วไป

### 2.1 ที่ตั้งและอาณาเขต

แขวงชุมทอง เขตลาดกระบัง กรุงเทพมหานคร ตั้งอยู่ทางทิศตะวันออกของเขตลาดกระบัง มีพื้นที่ประมาณ 21 ตารางกิโลเมตร หรือ 13,375 ไร่ โดยมีอาณาเขตติดต่อ ดังนี้ (รูปที่ 2-1)

ทิศเหนือ	ติดต่อกับ	แขวงทับยาว เขตมีนบุรี แขวงลำต้อยติ่ง เขตหนองจอก กรุงเทพมหานคร
ทิศใต้	ติดต่อกับ	ตำบลศิระจรเข้ชั้น้อย ตำบลบางเสาธง อำเภอบางเสาธง ตำบลเป็ริง อำเภอบางบ่อ จังหวัดสมุทรปราการ
ทิศตะวันออก	ติดต่อกับ	ตำบลคลองหลวงแพ่ง อำเภอเมืองฉะเชิงเทรา จังหวัดฉะเชิงเทรา
ทิศตะวันตก	ติดต่อกับ	แขวงทับยาว เขตมีนบุรี กรุงเทพมหานคร



รูปที่ 2-1 ขอบเขตการปกครอง แขวงชุมทอง เขตลาดกระบัง กรุงเทพมหานคร

### 2.2 สภาพภูมิประเทศ

ลักษณะพื้นที่ทั่วไปส่วนใหญ่เป็นที่ราบลุ่ม สภาพพื้นที่ราบเรียบถึงค่อนข้างราบเรียบ เป็นส่วนหนึ่งของลุ่มน้ำบางปะกง พื้นที่มีคลองล้อมรอบ ลักษณะเป็นคลองซอยเชื่อมระหว่างคลองหลักเป็นก้างปลา เช่น คลองอ้ายแบน คลองหลุมบัว



## 2.3 สภาพภูมิอากาศ

จากการศึกษาสถิติภูมิอากาศ (พ.ศ.2536-2565) พบว่า แขวงชุมทอง เขตลาดกระบัง กรุงเทพมหานคร มีรายละเอียดดังนี้

### 2.3.1 อุณหภูมิ

มีอุณหภูมิโดยเฉลี่ยทั้งปี 28.9 องศาเซลเซียส อุณหภูมิสูงสุด 31.6 องศาเซลเซียส ในเดือนพฤษภาคม และอุณหภูมิต่ำสุด 24.5 องศาเซลเซียส ในเดือนธันวาคม

### 2.3.2 ปริมาณน้ำฝน

มีปริมาณน้ำฝนรวมทั้งปี 1,004.0 มิลลิเมตร มีฝนตกประมาณ 98 วัน เดือนที่มีฝนตกมากที่สุด ในเดือนกันยายน มีปริมาณฝน 215.2 มิลลิเมตร และมีฝนตกประมาณ 17 วัน

### 2.3.3 สมดุลน้ำเพื่อการเกษตร

จากข้อมูลสถิติภูมิอากาศในคาบ 30 ปี (พ.ศ.2536-2565) ณ สถานีตรวจอากาศนำร่อง (Pilot Station) จังหวัดสมุทรปราการ ได้นำมาวิเคราะห์สมดุลของน้ำเพื่อการเกษตร ซึ่งเป็นการวิเคราะห์หาช่วงฤดูกาลเพาะปลูกพืช ตลอดจนช่วงระยะเวลาที่พืชเสี่ยงต่อการขาดน้ำ ข้อมูลที่นำมาวิเคราะห์ คือ ปริมาณน้ำฝน และศักยภาพการคายระเหยน้ำอ้างอิง (ET<sub>o</sub>) ซึ่งคำนวณด้วยโปรแกรม Cropwat for Windows Version 8.0 โดยใช้สมการ Penman-Monteith สามารถสรุปสมดุลของน้ำเพื่อการเกษตรในเขตอาศัยน้ำฝนได้ดังนี้

ช่วงที่เหมาะสมต่อการปลูกพืช เป็นช่วงที่ค่าปริมาณน้ำฝนมากกว่าค่า 0.5 การระเหยจากผิวดิน และการคายน้ำของพืช เป็นช่วงที่ดินมีความชุ่มชื้นพอเหมาะต่อการเพาะปลูกพืช ซึ่งช่วงนี้เริ่มตั้งแต่ต้นเดือนเมษายนถึงกลางเดือนพฤศจิกายน

ช่วงที่มีน้ำมากเกินพอ เป็นช่วงที่ค่าปริมาณน้ำฝนมากกว่าค่าการระเหยจากผิวดินและการคายน้ำของพืช ซึ่งช่วงนี้เริ่มตั้งแต่ต้นเดือนพฤษภาคมถึงต้นเดือนพฤศจิกายน

ช่วงขาดน้ำ เป็นช่วงฤดูแล้งที่ค่าปริมาณน้ำฝนน้อยกว่าค่า 0.5 การระเหยจากผิวดิน และการคายน้ำของพืช ซึ่งพืชอาจเสียหายจากการขาดแคลนน้ำได้ ซึ่งช่วงนี้เริ่มตั้ง กลางเดือนพฤศจิกายนต้นเดือนเมษายน (ตารางที่ 2-1 และรูปที่ 2-2)



ตารางที่ 2-1 สถิติภูมิอากาศ ณ สถานีตรวจอากาศนำร่อง (Pilot Station) จังหวัดสมุทรปราการ<sup>1</sup>

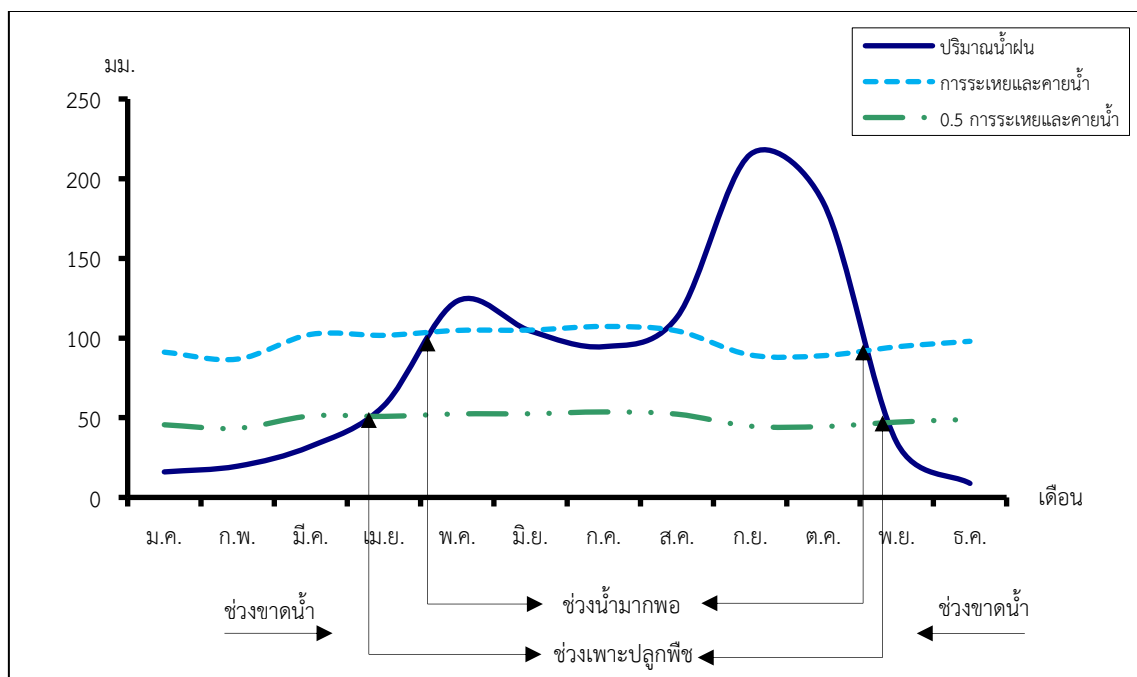
(พ.ศ.2536-2565)

เดือน	อุณหภูมิ (°ซ.)			ความชื้นสัมพัทธ์ (%)	ปริมาณน้ำฝน (มม.)	จำนวนวันที่ฝนตก (วัน)	ศักยภาพการคายระเหยน้ำ (มม.)	ปริมาณฝนใช้การ <sup>2</sup> (มม.)
	ต่ำสุด	สูงสุด	เฉลี่ย					
ม.ค.	25.0	29.2	27.0	70.0	16.0	2.1	91.1	15.6
ก.พ.	26.1	29.6	28.0	74.0	19.6	1.9	86.8	19.0
มี.ค.	27.2	30.3	28.9	77.0	32.1	3.1	102.3	30.5
เม.ย.	28.0	31.4	30.0	76.0	57.7	5.4	101.7	52.4
พ.ค.	27.9	31.6	30.3	75.0	123.2	10.4	104.8	98.9
มิ.ย.	27.7	31.2	30.0	74.0	104.4	11.5	105.0	87.0
ก.ค.	27.4	30.7	29.5	74.0	94.6	12.3	107.3	80.3
ส.ค.	27.1	30.6	29.3	75.0	113.1	13.3	104.5	92.6
ก.ย.	26.4	30.6	29.1	77.0	215.2	17.1	89.4	141.1
ต.ค.	26.2	30.8	28.9	75.0	184.8	14.5	89.0	130.2
พ.ย.	26.0	30.4	28.6	70.0	34.5	4.5	94.5	32.6
ธ.ค.	24.5	29.2	27.1	68.0	8.8	1.4	98.0	8.7
เฉลี่ย	26.6	30.5	28.9	73.8	-	-	-	-
รวม	-	-	-	-	1,004.0	97.5	1,174.3	788.9

หมายเหตุ : <sup>1</sup> เป็นสถานีตรวจอากาศที่ใกล้พื้นที่ต่ำบลมากที่สุด

<sup>2</sup> จากการคำนวณโดยโปรแกรม Cropwat for Windows Version 8.0

ที่มา : กรมอุตุนิยมวิทยา (2566)



รูปที่ 2-2 กราฟสมดุลของน้ำเพื่อการเกษตรกรุงเทพมหานคร



## 2.4 สภาพการใช้ที่ดินปัจจุบัน

สภาพการใช้ที่ดินแขวงขุมทอง เขตลาดกระบัง กรุงเทพมหานคร ซึ่งสำรวจโดยกลุ่มวิเคราะห์สภาพการใช้ที่ดิน (2566) ประกอบด้วยประเภทการใช้ที่ดินต่าง ๆ ดังนี้

**2.4.1 พื้นที่ชุมชนและสิ่งปลูกสร้าง** มีเนื้อที่ 2,475 ไร่ หรือร้อยละ 27.45 ของเนื้อที่แขวง

**2.4.2 พื้นที่เกษตรกรรม** มีเนื้อที่ 9,360 ไร่ หรือร้อยละ 93.60 ของเนื้อที่แขวง ประกอบด้วยการใช้ประโยชน์ที่ดินด้านเกษตรกรรมต่าง ๆ ดังต่อไปนี้

1) พื้นที่นา มีเนื้อที่ 7,442 ไร่ หรือร้อยละ 74.42 ของเนื้อที่แขวง ได้แก่ นาข้าว นาไร่

2) ไม้ยืนต้น มีเนื้อที่ 3 ไร่ หรือร้อยละ 0.03 ของเนื้อที่แขวง ยูคาลิปตัส

3) ไม้ผล มีเนื้อที่ 99 ไร่ หรือร้อยละ 0.99 ของเนื้อที่แขวง ได้แก่ มะพร้าว กัลย ไม้ผลผสม

4) พืชสวน มีเนื้อที่ 11 ไร่ หรือร้อยละ 0.11 ของเนื้อที่แขวง ได้แก่ บัว ผักกะเฉด

5) สถานที่เพาะเลี้ยงสัตว์น้ำ มีเนื้อที่ 1,805 ไร่ หรือร้อยละ 18.05 ของเนื้อที่แขวง ได้แก่ สถานที่เพาะเลี้ยงปลา สถานที่เพาะเลี้ยงกุ้ง สถานที่เพาะเลี้ยงสัตว์น้ำไร่

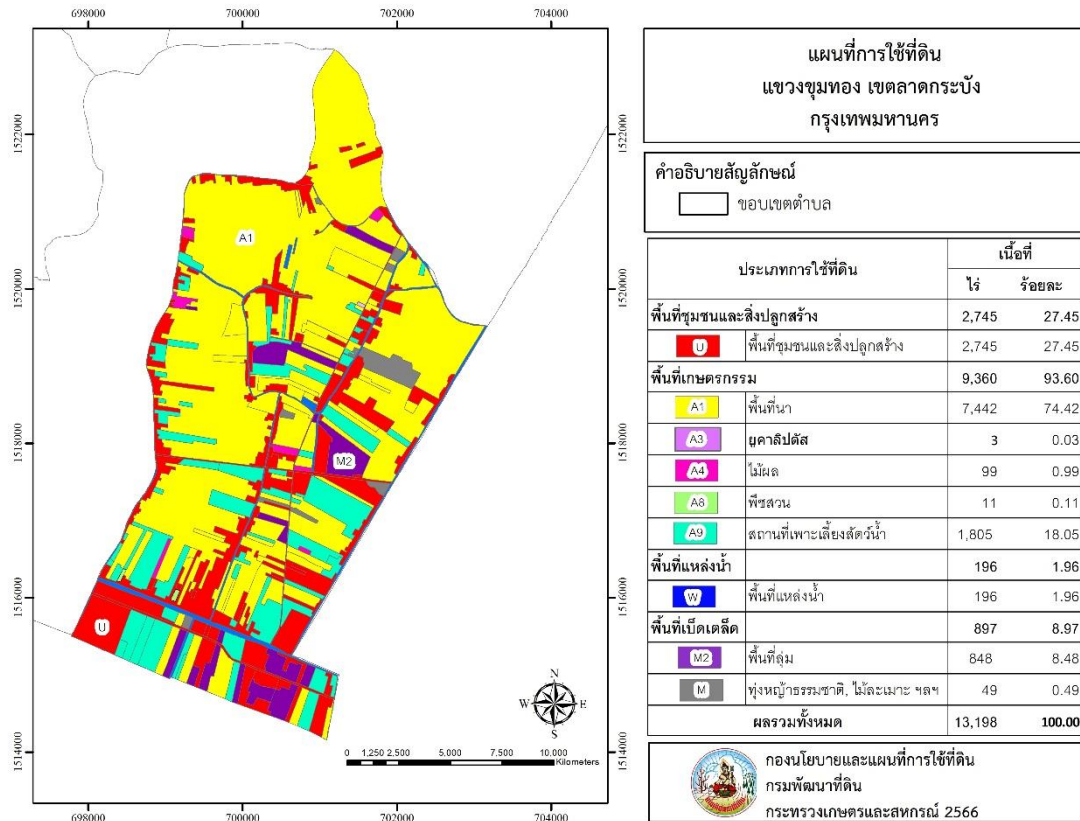
**2.4.3 พื้นที่แหล่งน้ำ** มีเนื้อที่ 196 ไร่ หรือร้อยละ 1.96 ของเนื้อที่แขวง ได้แก่ แม่น้ำ ลำห้วย ลำคลอง บ่อน้ำในไร่นา

**2.4.4 พื้นที่เบ็ดเตล็ด** มีเนื้อที่ 897 ไร่ หรือร้อยละ 8.97 ของเนื้อที่แขวง ได้แก่ พื้นที่ลุ่ม ทุ่งหญ้าธรรมชาติ ทุ่งหญ้าสลับไม้พุ่ม/ไม้ละเมาะ เหมืองเก่า บ่อขุดเก่า พื้นที่ถม



ตารางที่ 2-2 สภาพการใช้ที่ดิน แขวงชุมทอง เขตลาดกระบัง กรุงเทพมหานคร

หน่วยแผนที่	สภาพการใช้ที่ดิน	เนื้อที่	
		ไร่	ร้อยละ
<b>U</b>	<b>พื้นที่ชุมชนและสิ่งปลูกสร้าง</b>	<b>2,709</b>	<b>20.52</b>
U201	หมู่บ้านบนพื้นราบ	2,458	18.62
U301	สถานที่ราชการและสถาบันต่าง ๆ	20	0.15
U402	สถานีรถไฟ	3	0.02
U405	ถนน	95	0.72
U406	ทางรถไฟ	39	0.30
U502	โรงงานอุตสาหกรรม	94	0.71
<b>A</b>	<b>พื้นที่เกษตรกรรม</b>	<b>9,234</b>	<b>69.97</b>
A100	นาไร่	617	4.67
A101	นาข้าว	6,725	50.95
A304	ยูคาลิปตัส	3	0.02
A401	ไม้ผลผสม	17	0.13
A405	มะพร้าว	22	0.16
A411	กล้วย	37	0.28
A405/A902	มะพร้าว/สถานที่เพาะเลี้ยงปลา	23	0.17
A803	บัว	6	0.04
A807	ผักกะเฉด	5	0.04
A900	สถานที่เพาะเลี้ยงสัตว์น้ำไร่	310	2.35
A902	สถานที่เพาะเลี้ยงปลา	1,465	11.10
A903	สถานที่เพาะเลี้ยงกุ้ง	6	0.04
<b>M</b>	<b>พื้นที่เบ็ดเตล็ด</b>	<b>885</b>	<b>6.71</b>
M101	ทุ่งหญ้าธรรมชาติ	11	0.08
M102	ทุ่งหญ้าสลับไม้พุ่ม/ไม้ละเมาะ	37	0.28
M201	พื้นที่ลุ่ม	666	5.05
M300	เหมืองเก่า บ่อขุดเก่า	128	0.97
M405	พื้นที่ถม	42	0.32
<b>W</b>	<b>พื้นที่แหล่งน้ำ</b>	<b>370</b>	<b>2.80</b>
W101	แม่น้ำ ลำห้วย ลำคลอง	346	2.62
W202	บ่อน้ำในไร่นา	24	0.18
<b>ผลรวมทั้งหมด</b>		<b>13,198</b>	<b>100</b>



รูปที่ 2-3 สภาพการใช้ที่ดิน แขวงชุมทอง เขตลาดกระบัง กรุงเทพมหานคร

## 2.5 สภาพเศรษฐกิจและสังคม

### 2.5.1 ประชากร

จากหลักฐานทะเบียนราษฎรของกรมการปกครอง กระทรวงมหาดไทย ณ เดือนธันวาคม 2565 พบว่า ประชากรที่อาศัยในพื้นที่แขวงชุมทอง มีประชากรรวม 8,304 คน แยกเป็นชาย 4,088 คน เป็นหญิง 4,216 คน ความหนาแน่นโดยเฉลี่ย 388.04 คนต่อตารางกิโลเมตร มีจำนวนครัวเรือนทั้งหมด 3,167 ครัวเรือน เป็นครัวเรือนเกษตรที่มาขึ้นทะเบียนกรมส่งเสริมการเกษตร 283 ครัวเรือน หรือร้อยละ 8.94 ของจำนวนครัวเรือนทั้งหมด และเป็นครัวเรือนที่ประกอบอาชีพอื่นๆ ครัวเรือนเกษตรที่ไม่ได้มาขึ้นทะเบียนกรมส่งเสริมการเกษตร 2,884 ครัวเรือน หรือร้อยละ 91.06 ของจำนวนครัวเรือนทั้งหมด ดังรายละเอียดในตารางที่ 2-3 ถึง 2-4

ตารางที่ 2-3 จำนวนประชากรและครัวเรือน แขวงชุมทอง เขตลาดกระบัง กรุงเทพมหานคร ปี 2565

พื้นที่	จำนวนครัวเรือน	จำนวนประชากร (คน)		
		ชาย	หญิง	รวม
แขวงชุมทอง	3,167	4,088	4,216	8,304

ที่มา: กรมการปกครอง (2566)



ตารางที่ 2-4 จำนวนและสัดส่วนครัวเรือนเกษตร แขวงชุมทอง เขตลาดกระบัง กรุงเทพมหานคร  
ปี 2565

รายการ	จำนวน (ครัวเรือน)	ร้อยละ
จำนวนครัวเรือนทั้งหมด <sup>1)</sup>	3,167	100.00
- จำนวนครัวเรือนเกษตรที่มาขึ้นทะเบียนกรมส่งเสริมการเกษตร <sup>2)</sup>	283	8.94
- จำนวนครัวเรือนที่ประกอบอาชีพอื่นๆ และจำนวนครัวเรือนเกษตรที่ไม่ได้มาขึ้นทะเบียนฯ	2,884	91.06

ที่มา: 1) กรมการปกครอง (2566)  
2) กรมส่งเสริมการเกษตร (2566)

### 2.5.2 การถือครองที่ดิน

จากข้อมูลกรมการปกครอง ณ เดือนธันวาคม 2565 แขวงชุมทอง มีจำนวนครัวเรือนทั้งหมด 3,167 ครัวเรือน โดยถือครองที่ดินเฉลี่ยครัวเรือนละ 4.22 ไร่ (เนื้อที่ของแขวงรวมต่อจำนวนครัวเรือนทั้งหมด)

### 2.5.3 ลักษณะทางเศรษฐกิจและการประกอบอาชีพ

**ลักษณะทางเศรษฐกิจ** สภาพเศรษฐกิจของชุมชนในแขวงชุมทอง ส่วนใหญ่ประชากรมีอาชีพหลัก คือ ทำการเกษตรกรรม ได้แก่ ทำนา ไร่จ้างทั่วไป ทำงานโรงงานอุตสาหกรรม และค้าขาย

**การประกอบอาชีพ** ในแขวงชุมทอง เป็นพื้นที่เกษตรกรรมทั้งหมดเกษตรกรจึงประกอบอาชีพด้านเกษตรกรรม ได้แก่ การทำนา





## บทที่ 3

### สถานภาพของทรัพยากรธรรมชาติ

การศึกษาสถานภาพของทรัพยากรธรรมชาติในพื้นที่แขวงชุมทอง เขตลาดกระบัง กรุงเทพมหานคร ได้แก่ ทรัพยากรป่าไม้ ทรัพยากรน้ำ และทรัพยากรดิน ซึ่งเป็นทรัพยากรกายภาพที่สำคัญต่อการทำการเกษตร ดังนั้นจึงจำเป็นต้องทราบว่าทรัพยากรธรรมชาติแต่ละชนิดปัจจุบันมีสถานะอย่างไร เพื่อใช้เป็นข้อมูลประกอบการวางแผนการใช้ที่ดินซึ่งจะนำไปสู่การกำหนดแผนงาน โครงการ กิจกรรม รวมถึงมาตรการต่าง ๆ เพื่อการพัฒนาพื้นที่อย่างมีประสิทธิภาพต่อไป โดยมีรายละเอียดดังนี้

#### 3.1 ทรัพยากรน้ำ

3.1.1 ปริมาณน้ำฝน พบว่าในพื้นที่แขวงชุมทอง มีปริมาณน้ำฝนเฉลี่ยในคาบ 30 ปี (พ.ศ. 2536-2565) 1,004 มิลลิเมตรต่อปี

3.1.2 น้ำผิวดิน หมายถึง แม่น้ำลำคลอง หนอง บึง ทะเลสาบ อ่างเก็บ และแหล่งน้ำสาธารณะอื่นๆ ที่อยู่ในผืนแผ่นดิน ในพื้นที่แขวงชุมทอง มีรายละเอียดของแหล่งน้ำผิวดินดังนี้

แหล่งน้ำผิวดินธรรมชาติ ได้แก่ คลองตาสอน คลองตาอิน คลองทับยาว คลองประเวศบุรีรมย์ คลองพระยาเพชร คลองลำชะล่า คลองลำตาอิน คลองลำบึงต้อยตึง คลองลำหลุมบัว คลองหลวงแพ่ง ลำต้อยตึง และลำอ้ายแบน

3.1.3 จากฐานข้อมูลน้ำบาดาลของกรมทรัพยากรน้ำบาดาล 2566 พบว่า ตำบลชุมทอง มีจำนวนบ่อบาดาลราชการจำนวน 1 บ่อ และจำนวนบ่อบาดาลเอกชนจำนวน 1 บ่อ

#### 3.2 ทรัพยากรดิน

ทรัพยากรดินในพื้นที่แขวงชุมทอง เขตลาดกระบัง จังหวัดกรุงเทพมหานคร พบหน่วยแผนที่ดิน 1 หน่วยแผนที่ดิน เป็นดินในพื้นที่ลุ่ม คือ หน่วยแผนที่ดิน Bk-cA ชุดดินบางกอก มีเนื้อดินบนเป็นดินเหนียว ความลาดชัน 0-2 เปอร์เซ็นต์ มีเนื้อที่ 13,559 ไร่

ไม่พบปัญหาทรัพยากรดินทางการเกษตรตามสภาพธรรมชาติในพื้นที่ รายละเอียดของสมบัติดิน แขวงชุมทอง เขตลาดกระบัง จังหวัดกรุงเทพมหานคร ดังแสดงในตารางที่ 3-1 และแผนที่แสดงในลักษณะของชุดดิน (รูปที่ 3-1)

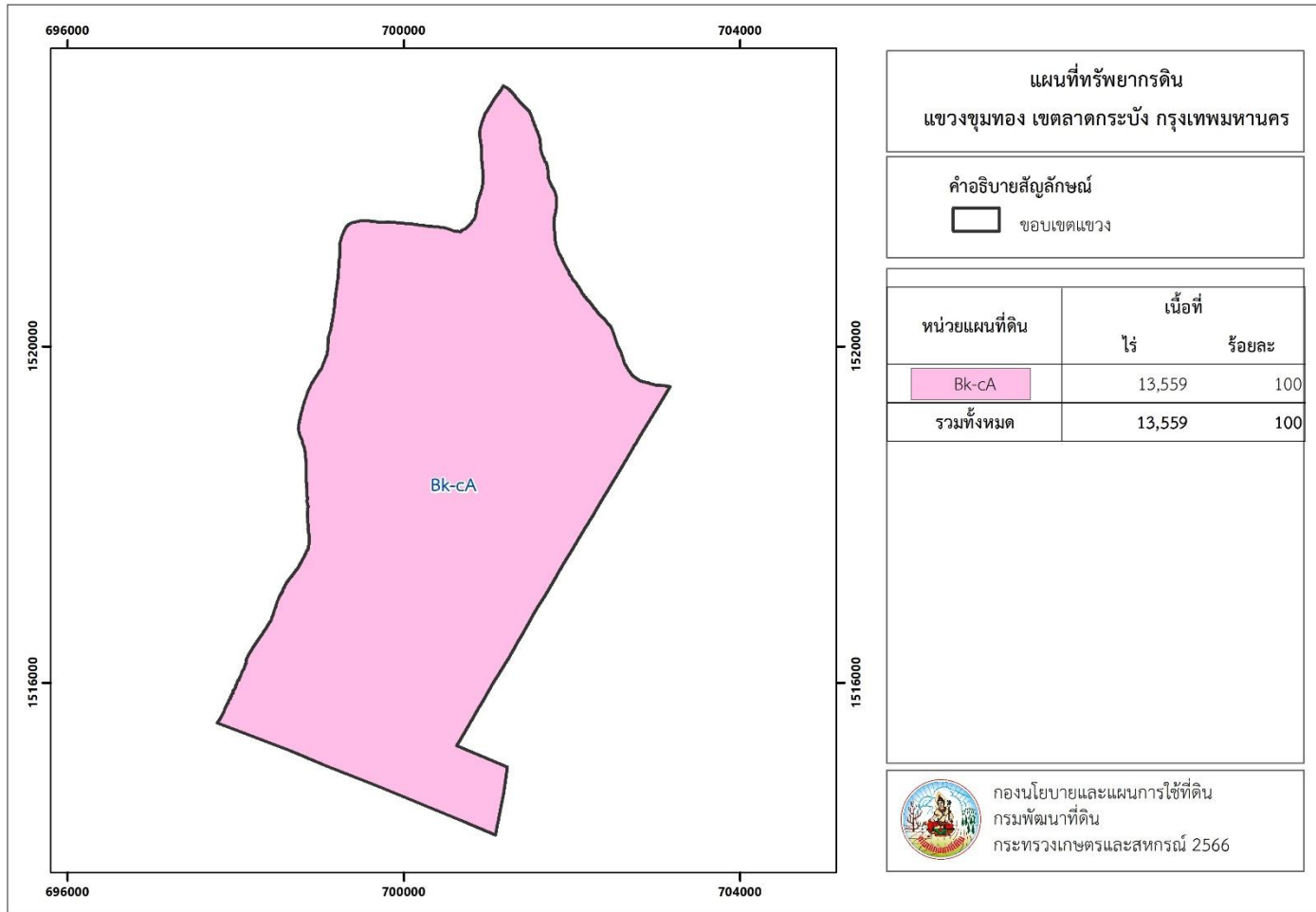


ตารางที่ 3-1 สมบัติดิน แขวงชุมทอง เขตลาดกระบัง จังหวัดกรุงเทพมหานคร

หน่วยแผนที่ดิน	ความลาดชัน (%)	ความลึก (ซม.)	การระบายน้ำ	ความอุดมสมบูรณ์ของดิน	ความจุแลกเปลี่ยนแคตไอออน (cmol/kg)	ความอิ่มตัวเบส (%)	ปฏิกิริยาดิน		ค่าการนำไฟฟ้า (dS/m)	ความลึกของชั้นจาโรไซด์ (ซม.)	เนื้อที่	
							ดินบน	ดินล่าง			ไร่	ร้อยละ
Bk-cA	0-2	>150	เร็ว	สูง	>20	>75	5.5-8.0	6.5-8.0	<2	-	13,559	100.00
รวมทั้งหมด											13,559	100.00

หมายเหตุ: เนื้อที่คำนวณด้วยระบบสารสนเทศภูมิศาสตร์

ที่มา: กองสำรวจและวิจัยทรัพยากรดิน (2566)



รูปที่ 3-1 ทรัพยากรดิน แขวงชุมทอง เขตลาดกระบัง จังหวัดกรุงเทพมหานคร



## บทที่ 4

### กระบวนการมีส่วนร่วมของชุมชน (Participatory Rural Appraisal : PRA)

#### 4.1 การวิเคราะห์ผลจากการจัดทำกระบวนการมีส่วนร่วมของชุมชน (PRA)

การวิเคราะห์ผลจากการจัดทำกระบวนการมีส่วนร่วมของชุมชน (PRA) เมื่อวันที่ 15 มิถุนายน 2566 มีสาระสำคัญสรุปได้ดังนี้

##### 4.1.1 ปัญหาหลักของแขวงขุมทอง คือ

- 1) ด้านดิน - พื้นที่ตอนมีคราบเกลือ
- 2) ด้านน้ำ - น้ำท่วมพื้นที่เกษตร  
- ขาดแคลนน้ำทำการเกษตรในฤดูแล้ง
- 3) ด้านพืช - ปัญหาข้าวดีดศัตรูข้าว  
- ปัญหาเมล็ดพันธุ์ข้าวไม่มีคุณภาพ  
- ปัญหาศัตรูพืชและสัตว์ ดั่งงวงง นกพิราบ นกกระจิบ นกกระจอก  
ตัวเงินตัวทอง ตะกวด และงูเห่า
- 4) ด้านตลาด - ผลผลิตไม่มีตลาดรองรับและถูกกดราคาจากพ่อค้าคนกลาง  
- ปัจจัยการผลิตมีราคาสูงขึ้น (ค่าแรง น้ำมันเชื้อเพลิง ปุ๋ย สารป้องกันและกำจัดศัตรูพืช)
- 5) ด้านรวมกลุ่ม - ขาดการประชาสัมพันธ์ด้านกิจกรรมกลุ่มอย่างทั่วถึง
- 6) ด้านสังคม - ปัญหาน้ำเสียและขยะมูลฝอยจากชุมชนเมือง  
- ผลกระทบของน้ำเสียจากบ่อปลาและนาข้าวต่อพืช  
- ขาดแคลนแรงงาน  
- การร้องเรียนเรื่องเสียงจากการเล่นก

##### 4.1.2 ความต้องการของชุมชน เกษตรกร และแขวงขุมทอง มีความต้องการ คือ

- 1) ด้านดิน - ต้องการกักน้ำตาล  
- ต้องการการวิเคราะห์ดินก่อนทำการเกษตร
- 2) ด้านน้ำ - ขุดลอกคูคลองส่งน้ำ  
- ต้องการตรวจสอบคุณภาพน้ำที่ใช้ทำประมง
- 3) ด้านพืช - ต้องการรถอัดฟางและโรงเก็บฟาง  
- ต้องการโรงสีกลางของรัฐ  
- เมล็ดพันธุ์ข้าวที่มีคุณภาพ



- องค์กรความรู้ในการจัดการต่อซึ่งข้าวหลังการเก็บเกี่ยว
- 4) ด้านตลาด - ต้องการตลาดขายสินค้าทางการเกษตรในราคาที่เป็นธรรม
- ต้องการพัฒนาสินค้าให้มีคุณภาพ
- ต้องการลดต้นทุนการผลิต
- ประกันราคาข้าว
- 5) ด้านรวมกลุ่ม - ส่งเสริมกิจกรรมการรวมกลุ่มให้เข้มแข็ง
- 6) ด้านสังคม - งบประมาณ เงินทุน หรือสินเชื่อปลอดดอกเบี้ย
- 7) ด้านประมง - ต้องการพันธุ์ปลาเบญจพรรณ

ผลจากการจัดทำกรมีส่วนร่วมกับชุมชน (PRA) ได้นำมาวิเคราะห์ร่วมกับปัญหาด้านกายภาพ โดยระบบ DPSIR มีรายละเอียดดังนี้

**1) แรงขับเคลื่อน (Driver) มี 5 ประการ คือ**

- 1.1) การใช้ที่ดินผิดประเภท
- 1.2) การเปลี่ยนแปลงสภาพภูมิอากาศ
- 1.3) การขยายตัวของชุมชนเมือง
- 1.4) ไม่มีพระราชบัญญัติคุ้มครองพื้นที่เกษตร (พระราชบัญญัติการผังเมือง)
- 1.5) สังคมผู้สูงอายุ (Aging Society)

**2) แรงกดดัน (Pressure) ที่เกิดจากปัจจัยขับเคลื่อน มี 5 ประการ คือ**

- 2.1) ขาดองค์ความรู้ด้านการพัฒนาที่ดิน
- 2.2) การขยายตัวของชุมชนเมือง
- 2.3) เกษตรกรขาดองค์ความรู้ความเข้าใจในเรื่องการจัดการแปลง
- 2.4) เกิดปรากฏการณ์เอลนีโญ
- 2.5) เกษตรกรส่วนใหญ่เป็นผู้สูงอายุ และวัยแรงงานไปประกอบอาชีพนอกภาคการเกษตร

**3) สถานะ (State) ที่เกิดแรงกดดัน มี 13 ประการ คือ**

- 3.1) ดินพื้นที่ดอนมีคราบเกลือ
- 3.2) น้ำท่วมพื้นที่เกษตร
- 3.3) ขาดแคลนน้ำทำการเกษตรในฤดูแล้ง
- 3.4) ปัญหาข้าวติดศัตรูข้าว
- 3.5) ปัญหาเมล็ดพันธุ์ข้าวไม่มีคุณภาพ
- 3.6) ปัญหาศัตรูพืชและสัตว์ ดัฟงวง นกพิราบ นกกระเจิบ นกกระจอก ตัวเงินตัวทอง ตะกวด และงูเห่า
- 3.7) ผลผลิตไม่มีตลาดรองรับและถูกกดราคาจากพ่อค้าคนกลาง
- 3.8) ปัจจัยการผลิตมีราคาสูงขึ้น (ค่าแรง น้ำมันเชื้อเพลิง ปุ๋ย สารป้องกันและกำจัดศัตรูพืช)
- 3.9) ขาดการประชาสัมพันธ์ด้านกิจกรรมกลุ่มอย่างทั่วถึง



- 3.10) ปัญหาหน้าเสี้ยและขยะมูลฝอยจากชุมชนเมือง
- 3.11) ผลกระทบของน้ำเสี้ยวจากบ่อปลาและนาข้าวต่อพืช
- 3.12) ขาดแคลนแรงงาน
- 3.13) การร้องเรียนเรื่องเสียงจากการไถ่นก

**4) ผลกระทบ (Impact) ที่ปรากฏในพื้นที่ มี 6 ประการ คือ**

- 4.1) ผลผลิตพืชต่ำ
- 4.2) ต้นทุนการผลิตสูง
- 4.3) รายได้ลดลง ไม่เพียงพอต่อการใช้ชีวิต
- 4.4) มีผลกระทบต่อสิ่งแวดล้อม
- 4.5) มีผลกระทบต่อคุณภาพชีวิต
- 4.6) พื้นที่เกษตรกรรมลดลง

**5) การตอบสนอง (Response) ของรัฐในอดีต ปัจจุบัน และอนาคต มีดังนี้**

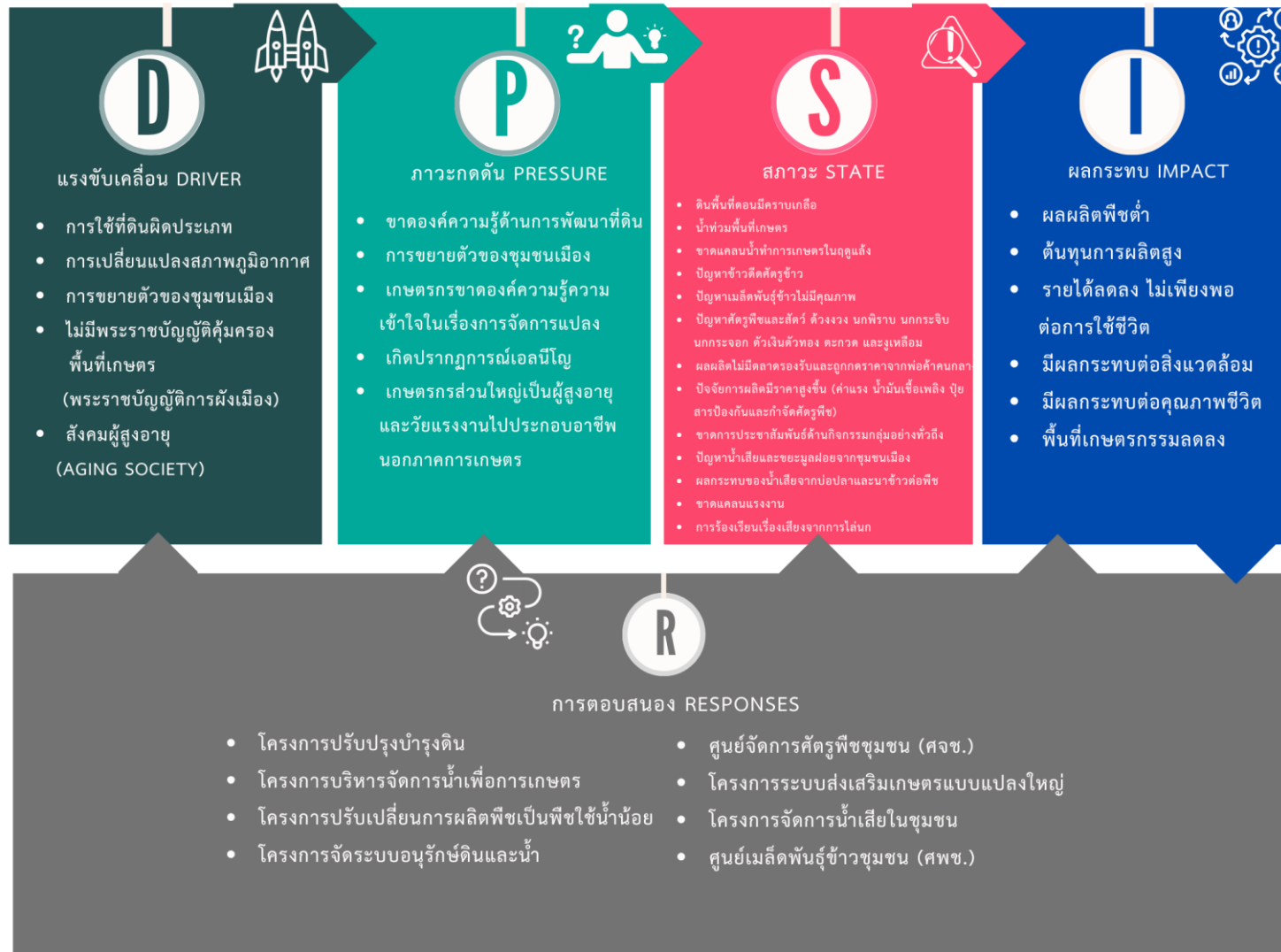
**5.1) อดีต-ปัจจุบัน**

- 5.1.1) โครงการปรับปรุงบำรุงดิน
- 5.1.2) โครงการบริหารจัดการน้ำเพื่อการเกษตร
- 5.1.3) โครงการปรับเปลี่ยนการผลิตพืชเป็นพืชใช้น้ำน้อย

**5.2) อนาคต**

- 5.2.1) โครงการจัดระบบอนุรักษ์ดินและน้ำ
- 5.2.2) ศูนย์จัดการศัตรูพืชชุมชน (ศจช.)
- 5.2.3) โครงการระบบส่งเสริมเกษตรแบบแปลงใหญ่
- 5.2.4) โครงการจัดการน้ำเสียในชุมชน
- 5.2.5) ศูนย์เมล็ดพันธุ์ข้าวชุมชน (ศพช.)

ดังมีรายละเอียดในรูปที่ 4-1



รูปที่ 4-1 การวิเคราะห์สถานการณ์โดยระบบ DPSIR ของแขวงชุมทอง เขตลาดกระบัง กรุงเทพมหานคร



## 4.2 ระบบการปลูกพืชในปัจจุบัน

แขวงขุมทอง เขตลาดกระบัง กรุงเทพมหานคร มีการเพาะปลูกพืช ดังนี้

- 1) ข้าวนาปรัง เกษตรกรจะปลูกข้าวนาปรัง 3 รอบ
  - รอบแรก ทำการเพาะปลูกปลายเดือนธันวาคมถึงต้นเดือนมีนาคม
  - รอบสอง ทำการเพาะปลูกปลายเดือนมีนาคมถึงปลายเดือนกรกฎาคม
  - รอบสาม ทำการเพาะปลูกต้นเดือนสิงหาคมถึงปลายเดือนพฤศจิกายน
- 2) ไม้ผล/ไม้ผลผสม มะพร้าว และกล้วย ดูแลและเก็บเกี่ยวได้ตลอดทั้งปี

ชนิดพืช	เดือน											
	ม.ค.	ก.พ.	มี.ค.	เม.ย.	พ.ค.	มิ.ย.	ก.ค.	ส.ค.	ก.ย.	ต.ค.	พ.ย.	ธ.ค.
1. ข้าวนาปรัง	ข้าว รอบแรก			ข้าว รอบสอง				ข้าว รอบแรก				
2. ไม้ผล	มะพร้าว และกล้วย											

รูปที่ 4-2 ระบบการปลูกพืชในปัจจุบัน แขวงขุมทอง เขตลาดกระบัง กรุงเทพมหานคร





## บทที่ 5 การประเมินคุณภาพที่ดิน

### 5.1 หลักการประเมินคุณภาพที่ดินด้านกายภาพ

การประเมินคุณภาพที่ดินหรือการประเมินความเหมาะสมของที่ดิน สอดคล้องตามหลักการของ FAO Framework ค.ศ. 1983 ซึ่งการประเมินคุณภาพที่ดินด้านกายภาพ เป็นการประเมินศักยภาพของที่ดินว่าที่ดินนั้นๆเหมาะสมมากหรือน้อยเพียงใดสำหรับการใช้ที่ดินประเภทต่างๆ หรือการปลูกพืชต่างๆ โดยพิจารณาจาก สภาพแวดล้อมที่มีผลต่อการเจริญเติบโตของพืช สมบัติดินที่ได้จำแนกไว้ในแต่ละตำบล ร่วมกับการจัดการพื้นที่ เช่น ระบบชลประทาน พื้นที่ยกทรง การจัดระบบอนุรักษ์ดินและน้ำ เป็นต้น และนอกจากนี้พิจารณาความต้องการปัจจัยต่อการปลูกพืชแต่ละชนิด สอดคล้องตามหลักการของ FAO ได้แก่ ความต้องการด้านพืช ความต้องการด้านการจัดการ ความต้องการด้านการอนุรักษ์ (บัตินิต และ คาร์ณ, 2542) รายละเอียดดังตารางที่ 5-1

ระดับความเหมาะสมของที่ดินได้จากการสังเคราะห์ข้อมูลดิน การจัดการที่ดิน หรือดินที่มีลักษณะเฉพาะที่เกิดขึ้นตามสภาพภูมิประเทศ (ซึ่งจะเรียกรวมว่าหน่วยที่ดิน) ลักษณะภูมิอากาศ พิจารณาร่วมกับระดับความต้องการปัจจัยต่อการเจริญเติบโตของพืชแต่ละชนิด หลังจากนั้นดำเนินการประเมินคุณภาพที่ดิน ซึ่งสามารถจำแนกระดับความเหมาะสมของที่ดินได้เป็น 4 ชั้น ได้แก่ เหมาะสมสูง (S1) เหมาะสมปานกลาง (S2) เหมาะสมเล็กน้อย (S3) และไม่เหมาะสม (N) โดยที่

S1 : ไม่มีข้อจำกัดด้านที่ดินตามปัจจัยที่ใช้พิจารณา

S2 : มีข้อจำกัดด้านที่ดินที่แก้ไขได้ง่ายหรือข้อจำกัดอาจไม่ส่งผลกระทบต่อ การเจริญเติบโตของพืชอย่างชัดเจน

S3 : มีข้อจำกัดด้านที่ดินที่แก้ไขได้ยาก ควรปรับเปลี่ยนการผลิตเป็นพืชชนิดอื่นหรือ กิจกรรมอื่น (ส่วนใหญ่เป็นลักษณะทางกายภาพ)

N : มีข้อจำกัดที่พัฒนาหรือปรับปรุงที่ดินได้ยากมาก หากจะดำเนินการพัฒนาหรือ ปรับปรุงต้องใช้ต้นทุนสูงหรือเครื่องจักรขนาดใหญ่ แนะนำให้ปรับเปลี่ยนการผลิต



ตารางที่ 5-1 ตัวอย่างการประเมินคุณภาพที่ดินด้านกายภาพของประเภทการใช้ประโยชน์ที่ดิน

คุณภาพที่ดิน (Land Quality)	คุณลักษณะที่ดินตัวแทน (Land Characteristics)	ระดับความ เหมาะสม (Land Suitability Rating)
<b>1. ความเหมาะสมด้านความต้องการด้านพืช (Crop Requirements)</b>		
1.1. การหยั่งลึกของรากพืช (r)	ความลึกของดิน	S1
1.2. ความชุ่มชื้นที่เป็นประโยชน์ต่อพืช (m)	ปริมาณน้ำฝนเฉลี่ยในรอบปี	S2m
1.3. ความเป็นประโยชน์ของออกซิเจน ต่อรากพืช (o)	สภาพการระบายน้ำของดิน	S2o
<b>ความเหมาะสมรวมด้านความต้องการด้านพืช (Crop Requirements)</b>		<b>S2om</b>
<b>2. ความเหมาะสมด้านความต้องการด้านการจัดการ (Management Requirements)</b>		
2.1. สภาพการเขตกรรม (k)	ชั้นความยากง่ายในการ เขตกรรม (ดินบน)	S1
2.2. ศักยภาพการใช้เครื่องจักรกล (w)	ความลาดชันของพื้นที่	S3w
<b>ความเหมาะสมรวมด้านความต้องการด้านการจัดการ (Management Requirements)</b>		<b>S3w</b>
<b>3. ความเหมาะสมด้านความต้องการด้านการอนุรักษ์ (Conservation Requirements)</b>		
3.1 ความเสียหายจากการกัดกร่อน (e)	ความลาดชันของพื้นที่	S3e
<b>ความเหมาะสมรวมด้านความต้องการด้านการอนุรักษ์ (Conservation Requirements)</b>		<b>S3e</b>
<b>ความเหมาะสมด้านกายภาพของประเภทการใช้ประโยชน์ที่ดินใน แต่ละหน่วยที่ดินโดยรวม</b>		<b>S3ew</b>



## 5.2 พืชเศรษฐกิจที่สำคัญของแขวง

พืชเศรษฐกิจหลักและพืชทางเลือกของแขวง ได้แก่ ข้าว มะม่วง ก้อย ข่า มะพร้าว และตะไคร้

## 5.3 ระดับความเหมาะสมของที่ดิน

การประเมินคุณภาพที่ดินของพืชเศรษฐกิจหลักและพืชทางเลือก แขวงชุมทอง เขตลาดกระบัง กรุงเทพมหานคร ได้ผลการประเมินคุณภาพที่ดินดังตารางที่ 5-2

ตารางที่ 5-2 ชั้นความเหมาะสมทางกายภาพของดิน แขวงชุมทอง เขตลาดกระบัง กรุงเทพมหานคร

หน่วยแผนที่ดิน	ข้าว	มะม่วง	ก้อย	ข่า	มะพร้าว	ตะไคร้
Bk-cA	S1	N	S3o	N	N	N

หมายเหตุ : ระดับความเหมาะสม

ข้อจำกัด

S1: เหมาะสมสูง

o: ความเป็นประโยชน์ของออกซิเจนต่อรากพืช

S3: เหมาะสมเล็กน้อย

N: ไม่เหมาะสม



## บทที่ 6 แผนการใช้ที่ดิน

### 6.1 การวิเคราะห์ข้อมูลเพื่อจัดทำแผนการใช้ที่ดินระดับตำบล

ตามที่กรมพัฒนาที่ดินได้จัดทำแผนปฏิบัติการราชการกรมพัฒนาที่ดินระยะ 5 ปี (2566-2570) เพื่อให้บรรลุตามวิสัยทัศน์ที่กำหนดไว้ คือ “เป็นองค์กรอัจฉริยะทางดิน เพื่อขับเคลื่อนการใช้ดินอย่างเหมาะสม 15 ล้านไร่ ภายในปี 2570” ซึ่งในส่วนของประเด็นการพัฒนาที่ 2 บริหารจัดการทรัพยากรดินและที่ดินด้วยชุดข้อมูลที่มีมูลค่าสูง ซึ่งมีเป้าหมาย คือ การนำชุดข้อมูลที่มีมูลค่าสูง ไปใช้ในการบริหารจัดการทางการเกษตร ในส่วนของตัวชี้วัด บริหารจัดการทรัพยากรดินและที่ดินบนพื้นฐานของชุดข้อมูลที่มีมูลค่าสูง ร้อยละ 100 กลยุทธ์ที่ 2 ยกระดับแผนการใช้ที่ดินไปสู่การปฏิบัติ ได้กำหนดให้ ร้อยละของแผนการใช้ที่ดินระดับตำบลที่จัดทำแล้วเสร็จทั่วประเทศ ภายใน ปี 2570 (ไม่น้อยกว่า ร้อยละ 80) เป็นตัวชี้วัดหนึ่งของกลยุทธ์ดังกล่าว

การวางแผนการใช้ที่ดินระดับตำบลเป็นการวางกรอบและนโยบายการการพัฒนาพื้นที่ให้เกิดการใช้ที่ดินอย่างสมดุลและยั่งยืน ซึ่งจะมีความละเอียดและเฉพาะเจาะจงมากกว่าแผนการใช้ที่ดินระดับประเทศ ที่ใช้เป็นกรอบนโยบายการพัฒนาพื้นที่ระดับประเทศ เป็นการกำหนดแนวทางใช้ที่ดินให้ตรงกับศักยภาพโดยเฉพาะทางด้านเกษตรกรรม และนำไปสู่การกำหนดแผนงาน โครงการ กิจกรรม ที่มีความสอดคล้องกับสภาพพื้นที่ ทั้งนี้การใช้ขอบเขตการปกครองในระดับตำบลจะนำไปสู่การพัฒนาเชิงพื้นที่ที่มีเป้าหมายและทิศทางสอดคล้องตามบริบทของแต่ละตำบล และมีผู้รับผิดชอบโดยตรง คือ องค์กรปกครองส่วนท้องถิ่น ซึ่งแผนการใช้ที่ดินในระดับที่ใหญ่กว่านี้อาจไม่สามารถนำมาใช้ปฏิบัติงานในระดับพื้นที่ได้อย่างเป็นรูปธรรมเนื่องจากเป็นแผนงานสำหรับนำไปใช้ปฏิบัติงานเชิงนโยบายและยุทธศาสตร์ในภาพรวม

ทั้งนี้แผนการใช้ที่ดินเป็นผลที่ได้จากการวิเคราะห์ข้อมูลทางด้านกายภาพ เศรษฐกิจ และสังคม โดยได้นำฐานข้อมูลที่ได้จากการรวบรวมข้อมูลทุติยภูมิ และข้อมูลปฐมภูมิจากการสำรวจภาคสนาม การศึกษาด้านกายภาพ ได้จาก การวิเคราะห์สถานภาพของทรัพยากรธรรมชาติ อาทิ ทรัพยากรดิน ทรัพยากรน้ำ และทรัพยากรป่าไม้ร่วมกับการพิจารณาลักษณะการใช้ประโยชน์ที่ดิน ข้อมูลที่เกี่ยวข้องกับพื้นที่ในเขตป่าไม้ตามกฎหมาย เช่น เขตรักษาพันธุ์สัตว์ป่า เขตอุทยานแห่งชาติ เขตป่าสงวนแห่งชาติ และนโยบายของรัฐที่เกี่ยวข้องกับพื้นที่ที่มีมติคณะรัฐมนตรีเกี่ยวกับการใช้ที่ดิน มติคณะรัฐมนตรีเรื่องการจำแนกการใช้ประโยชน์ที่ดินในพื้นที่ป่าไม้ในเขตป่าสงวนแห่งชาติ เป็นต้น ประกอบกับการพิจารณาจากทิศทางตามกรอบนโยบายที่เกี่ยวข้องกับการกำหนดเขตการใช้ที่ดินภายในพื้นที่ตำบล เช่น ยุทธศาสตร์ของจังหวัด ร่วมกับความต้องการของท้องถิ่น สามารถกำหนดแนวทางการใช้ที่ดินตามศักยภาพของทรัพยากร เพื่อการรักษาคุณภาพของลักษณะทางนิเวศวิทยาและการอนุรักษ์ทรัพยากรธรรมชาติ โดยคำนึงถึงสภาพทางเศรษฐกิจและสังคมของชุมชนในพื้นที่ ซึ่งข้อมูลนี้ส่วนหนึ่งได้มาจากการวิเคราะห์ชุมชนแบบมีส่วนร่วม (PRA) ทำการสังเคราะห์ข้อมูลทุกด้านเพื่อให้ได้เขตการใช้ที่ดินที่เหมาะสมกับศักยภาพของพื้นที่ต่อไป



## 6.2 แผนการใช้ที่ดิน

แผนการใช้ที่ดินแขวงชุมทอง ตามประเภทการใช้ที่ดินและศักยภาพของการใช้ที่ดินในปัจจุบัน ได้เป็น 4 เขตหลัก ได้แก่ เขตเกษตรกรรม เขตชุมชนและสิ่งปลูกสร้าง เขตแหล่งน้ำ และเขตพื้นที่อื่น ๆ ทั้งนี้ในเขตเกษตรกรรมที่มีศักยภาพการผลิตสูง (ประเภทที่ 1) หากมีการปรับปรุงบำรุงดิน หรือปรับโครงสร้างของพื้นที่ให้เหมาะสม เช่น ยกร่อง จัดทำระบบอนุรักษ์ดินและน้ำประเภทต่าง ๆ สามารถยกระดับเป็นเขตเกษตรกรรมชั้นดีได้ เนื่องจากมีการบริหารจัดการด้านทรัพยากรน้ำไว้แล้ว โดยเฉพาะระบบชลประทาน โดยมีรายละเอียดดังนี้ (ตารางที่ 6-1 และรูปที่ 6-1)

### 6.2.1 เขตเกษตรกรรม

เขตเกษตรกรรมมีเนื้อที่ 9,491 ไร่ หรือร้อยละ 69.99 ของพื้นที่แขวง พื้นที่เขตการเกษตรกรรมนี้เป็นบริเวณที่อยู่นอกเขตที่มีการประกาศเป็นเขตป่าไม้ตามกฎหมาย และพื้นที่ เขตการเกษตรนี้เกษตรกรมีการใช้ประโยชน์เพื่อการเพาะปลูกทั้งนาข้าว ไม้ผล และไม้ยืนต้น แต่เมื่อพิจารณาถึงความเหมาะสมของที่ดินสำหรับการเกษตรและทิศทางการพัฒนาพื้นที่นี้ สามารถแบ่งพื้นที่เขตเกษตรกรรมเป็น 2 เขต คือ เขตเกษตรกรรมชั้นดี และเขตเกษตรกรรมที่มีศักยภาพการผลิตสูง โดยมีรายละเอียดดังนี้

#### 1) เขตเกษตรกรรมชั้นดี

เขตเกษตรกรรมชั้นดี มีเนื้อที่ 7,576 ไร่ หรือร้อยละ 55.87 ของพื้นที่แขวง เป็นพื้นที่ที่เหมาะสมสำหรับการปลูกพืชในระดับปานกลางถึงสูง มีทรัพยากรดินที่เหมาะสมและมีระบบชลประทานที่สามารถที่จะทำการเกษตรนอกฤดูฝน จึงสามารถพัฒนาศักยภาพการผลิตได้ดี โดยแบ่งได้เป็น 1 เขตย่อย ดังนี้

##### 1.1) เขตทำนา (สัญลักษณ์ที่ 2110)

เขตทำนาพื้นที่ลุ่ม มีเนื้อที่ 7,576 ไร่ หรือร้อยละ 55.87 ของพื้นที่แขวง เป็นพื้นที่ทำนาที่มีความเหมาะสมสูง อยู่ในเขตพื้นที่ชลประทาน ทรัพยากรดินในเขตทำนาดังกล่าวมีลักษณะเนื้อดินเป็นพวกดินเหนียวละเอียด ความอุดมสมบูรณ์ของดินตามธรรมชาติปานกลาง

##### 1.2) เขตปลูกไม้ผล (สัญลักษณ์ที่ 2212)

เขตปลูกไม้ผล มีเนื้อที่ 101 ไร่ หรือร้อยละ 0.74 ของพื้นที่แขวง ซึ่งอยู่ในเขตชลประทาน เกษตรกรบางรายมีการปรับเปลี่ยนพื้นที่จากนาข้าวมาปลูกไม้ผลโดยการยกร่อง โดยส่วนใหญ่ปลูกไม้ผลผสม มะพร้าว ไม้ผลเป็นต้น มีความเหมาะสมสำหรับปลูกไม้ผลระดับปานกลางถึงสูง ทรัพยากรดินในเขตปลูกไม้ผลดังกล่าวมีลักษณะดินเป็นพวกดินเหนียวละเอียด ความอุดมสมบูรณ์ของดินปานกลาง

##### 1.3) เขตปลูกไม้ยืนต้น (สัญลักษณ์ที่ 2213)

เขตปลูกไม้ยืนต้น มีเนื้อที่ 3 ไร่ หรือร้อยละ 0.02 ของพื้นที่แขวง ซึ่งอยู่ในเขตชลประทาน โดยพื้นที่ส่วนใหญ่ปลูกยูคาลิปตัส เป็นต้น ทรัพยากรดินเป็นดินพื้นที่ลุ่มที่มีการยกร่องหรือทำคันดินเพื่อปรับเปลี่ยนมาปลูกไม้ยืนต้น เพื่อแก้ไขข้อจำกัดด้านการระบายน้ำของดิน ความอุดมสมบูรณ์ดินตามธรรมชาติปานกลาง



## 2) เขตประมง (สัญลักษณ์ที่ 2400)

เขตเพาะเลี้ยงสัตว์น้ำ มีเนื้อที่ 1,812 ไร่ หรือร้อยละ 13.36 ของพื้นที่แขวง เขตนี้เป็นพื้นที่เพาะเลี้ยงปลา

### 6.2.2 เขตชุมชนและสิ่งปลูกสร้าง

#### 1) เขตชุมชน/สถานที่ราชการ (สัญลักษณ์ที่ 3100)

เขตชุมชนเมือง มีเนื้อที่ 2,678 ไร่ หรือร้อยละ 19.75 ของพื้นที่แขวง เขตนี้เป็นบริเวณที่ตั้งของชุมชนเมืองและย่านการค้า

#### 2) เขตอุตสาหกรรม/แหล่งรับซื้อผลผลิต (สัญลักษณ์ที่ 3200)

เขตอุตสาหกรรมที่ดำเนินการในปัจจุบัน มีเนื้อที่ 97 ไร่ หรือร้อยละ 0.72 ของพื้นที่แขวง

### 6.2.3 เขตแหล่งน้ำ

#### 1) เขตแหล่งน้ำตามธรรมชาติ (สัญลักษณ์ที่ 4100)

เขตแหล่งน้ำตามธรรมชาติ มีเนื้อที่ 356 ไร่ หรือร้อยละ 2.63 ของพื้นที่แขวง ได้แก่ ลำห้วย ลำคลอง และแม่น้ำ

#### 2) เขตแหล่งน้ำที่สร้างขึ้น (สัญลักษณ์ที่ 4200)

เขตแหล่งน้ำที่มนุษย์สร้างขึ้น มีเนื้อที่ 35 ไร่ หรือร้อยละ 0.26 ของพื้นที่แขวง ได้แก่ บ่อน้ำในไร่นา

### 6.2.4 เขตพื้นที่อื่น ๆ (สัญลักษณ์ที่ 5000)

เขตพื้นที่อื่น ๆ มีเนื้อที่ 902 ไร่ หรือร้อยละ 6.65 ของพื้นที่แขวง ได้แก่ บ่อขุดเก่า และพื้นที่ถม



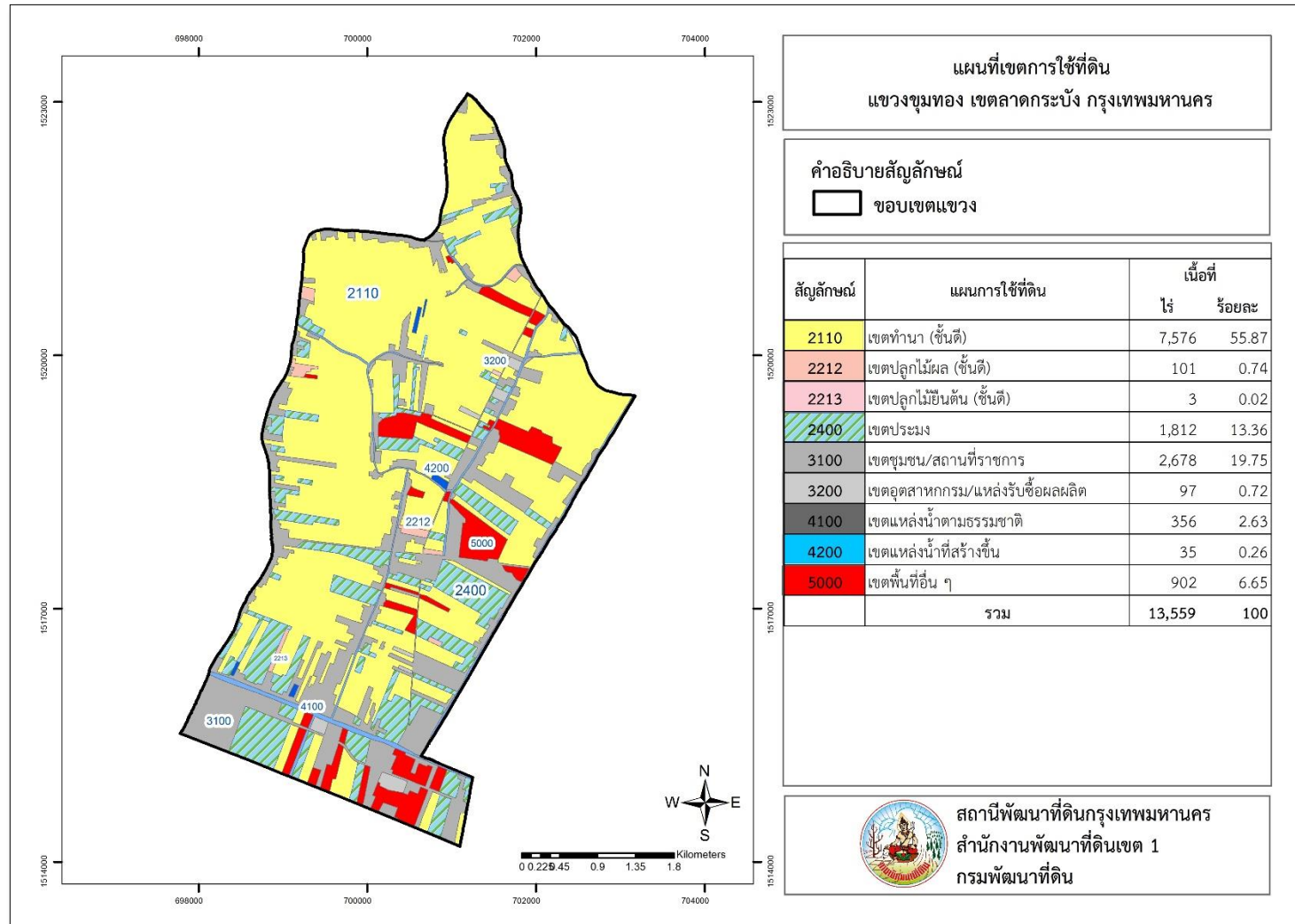
ตารางที่ 6-1 เขตการใช้ที่ดินแขวงขุมทอง เขตลาดกระบัง กรุงเทพมหานคร

สัญลักษณ์	คำอธิบาย	เนื้อที่	
		ไร่	ร้อยละ
	<b>1. เขตเกษตรกรรม</b>	<b>9,492</b>	<b>69.99</b>
	1.1 เขตเกษตรกรรมขั้นดี	7,680	55.87
2110	1) เขตทำนา	7,576	55.87
2212	2) เขตปลูกไม้ผล	101	0.74
2213	3) เขตปลูกไม้ยืนต้น	3	0.02
2400	1.2 เขตประมง	1,812	13.36
	<b>2. เขตชุมชนและสิ่งปลูกสร้าง</b>	<b>2,775</b>	<b>20.47</b>
3100	2.1 เขตชุมชน/สถานที่ราชการ	2,678	19.75
3200	2.2 เขตอุตสาหกรรม/แหล่งรับซื้อผลผลิต	97	0.72
	<b>3. เขตแหล่งน้ำ</b>	<b>391</b>	<b>2.89</b>
4100	3.1 เขตแหล่งน้ำตามธรรมชาติ	356	2.63
4200	3.2 เขตแหล่งน้ำ	35	0.26
	<b>4. เขตพื้นที่อื่น ๆ</b>	<b>902</b>	<b>6.65</b>
5000	4.1 เขตพื้นที่อื่น ๆ	902	6.65
	<b>รวมทั้งสิ้น</b>	<b>13,559</b>	<b>100.00</b>

หมายเหตุ : เนื้อหาที่คำนวณด้วยระบบสารสนเทศภูมิศาสตร์



# แผนการใช้ที่ดินแขวงชุมทอง เขตลาดกระบัง กรุงเทพมหานคร



รูปที่ 6-1 เขตการใช้ที่ดินแขวงชุมทอง เขตลาดกระบัง กรุงเทพมหานคร





## บทที่ 7

### การขับเคลื่อนแผนการใช้ที่ดิน

#### 7.1 ขั้นตอนการดำเนินงาน

ภายหลังการจัดทำแผนการใช้ที่ดินแขวงขุมทอง เขตลาดกระบัง กรุงเทพมหานคร แล้วจะต้องดำเนินการดังต่อไปนี้

7.1.1 จัดทำเป้าหมายการดำเนินงานและงบประมาณและกิจกรรมต่าง ๆ ที่จะดำเนินการใน 5 ปีงบประมาณ พ.ศ. 2567 ถึง พ.ศ. 2571

7.1.2 นำแผนการใช้ที่ดินแขวงขุมทองไปเสนอต่อสำนักงานเขตลาดกระบัง เพื่อมีมติให้ความร่วมมือในกิจกรรมพัฒนาที่ดินดำเนินการกิจกรรมต่าง ๆ ที่กำหนดไว้ในแผน และได้รับการเชื่อมโยงสู่แผนพัฒนาตำบล

7.1.3 สถานีพัฒนาที่ดินกรุงเทพมหานคร เสนอเป้าหมายและงบประมาณให้รายงานมายังกรมพัฒนาที่ดิน

7.1.4 กรมพัฒนาที่ดินพิจารณาสนับสนุนงบประมาณกิจกรรมและโครงการตามเป้าหมายที่กำหนดในแผนการใช้ที่ดิน

7.1.5 สถานีพัฒนาที่ดินกรุงเทพมหานคร นำเสนอต่อที่ประชุมกรุงเทพมหานคร/สำนักงานเขต เพื่อสร้างการรับรู้และประชาสัมพันธ์ให้หน่วยงานอื่น ๆ นำกิจกรรมโครงการภายใต้ภารกิจของหน่วยงานนั้นๆ มาพัฒนาพื้นที่ตามแผนการใช้ที่ดินแขวงขุมทอง เขตลาดกระบัง ที่กำหนด

#### 7.2 กิจกรรมที่จะดำเนินการของกรมพัฒนาที่ดิน

งบประมาณที่กำหนดไว้เป็นการประมาณเบื้องต้น อาจมีการเปลี่ยนแปลงตามที่ได้รับการจัดสรรให้ดำเนินการ (ตารางที่ 7-1)

##### เขตเกษตรกรรม

##### 7.2.1 เขตเกษตรกรรมที่มีศักยภาพการผลิตสูง เนื้อที่ 7,576 ไร่

เขตพื้นที่ทำนา เนื้อที่ 7,576 ไร่ ดินขาดความอุดมสมบูรณ์ มีแผนงาน/โครงการปรับปรุงคุณภาพดิน และบำรุงดิน ดังนี้

1. การพัฒนาพื้นที่ดินขาดความอุดมสมบูรณ์
  - 1) จัดหาเมล็ดพันธุ์ปอเทือง
  - 2) ส่งเสริมการปลูกพืชปุ๋ยสดปรับปรุงบำรุงดิน
  - 3) ส่งเสริมการผลิตและใช้สารอินทรีย์ลดการใช้สารเคมีทางการเกษตร
  - 4) โกลบตอซังเพื่อเพิ่มอินทรีย์วัตถุและแร่ธาตุ



- 5) ส่งเสริมการผลิตปุ๋ยหมักชีวภาพ พด.
- 6) หมู่บ้านปลอดขยะอินทรีย์ต้นแบบ (Zero Waste Village)

### 7.2.2 เขตเกษตรกรรมที่มีศักยภาพการผลิตสูง

เขตปลูกไม้ผล เนื้อที่ 101 ไร่ เขตปลูกไม้ยืนต้น เนื้อที่ 3 ไร่

1. ส่งเสริมการผลิตและใช้น้ำหมักชีวภาพสารอินทรีย์ลดการใช้สารเคมีทางการเกษตร
2. ส่งเสริมสารควบคุมและป้องกันแมลงศัตรูพืช
3. ส่งเสริมการผลิตและใช้ปุ๋ยอินทรีย์คุณภาพสูง

## 7.3 กิจกรรมที่จะดำเนินงานของหน่วยงานอื่น (ตารางที่ 7-2)

### 7.3.1 เขตเกษตรกรรมที่มีศักยภาพการผลิตสูง เนื้อที่ 7,576 ไร่

เขตพื้นที่ทำนาเขตเกษตรกรรมชั้นดี เนื้อที่ 7,576 ไร่ และเขตเกษตรกรรมที่มีศักยภาพการผลิตสูง เขตปลูกไม้ผล เนื้อที่ 101 ไร่ เขตปลูกไม้ยืนต้น เนื้อที่ 3 ไร่ ดังนี้

1. ถ่ายทอดองค์ความรู้การลดต้นทุนเพิ่มผลผลิตสินค้าเกษตร (กรมส่งเสริมการเกษตร)
2. การแจ้งเตือนการระบาดของโรคและแมลงศัตรูพืช (ข้าว) จัดตั้งศูนย์จัดการศัตรูพืชชุมชน (สำนักงานเกษตรพื้นที่กรุงเทพมหานคร)
3. การอบรมให้ความรู้กระบวนการรับรองมาตรฐานสินค้าเกษตรเพื่อยกระดับสู่มาตรฐานการปฏิบัติทางการเกษตรที่ดี (Good Agricultural Practices : GAP) (สำนักงานประมงพื้นที่กรุงเทพมหานคร)
4. การบริหารจัดการน้ำฤดูแล้งตามปริมาณน้ำต้นทุนที่มี (กรมชลประทาน)
5. การขุดลอกคูคลอง/ลำประโดงให้น้ำเข้าถึงพื้นที่การเกษตร (สำนักงานเขตลาดกระบัง)
6. การปรับเปลี่ยนการผลิตเป็นพืชใช้น้ำน้อย (สำนักงานเกษตรพื้นที่กรุงเทพมหานคร)
7. สถานที่/จุดให้เกษตรกรจำหน่ายสินค้าเกษตรในพื้นที่โดยไม่มีพ่อค้าคนกลาง (Farmer Market) (สำนักพัฒนาสังคมและสวัสดิการ)
8. การรณรงค์งดเผาตอซังและฟางข้าว เพื่อป้องกันการเกิดมลพิษในอากาศ (สำนักพัฒนาสังคมและสวัสดิการ)
9. โครงการจัดการขยะและน้ำเสียในชุมชน (สำนักงานเขตลาดกระบัง)

### 7.3.2 เขตปศุสัตว์และเขตเพาะเลี้ยงสัตว์น้ำ

1. โครงการส่งเสริมเกษตรกรด้านการประมง (สำนักงานประมงพื้นที่กรุงเทพมหานคร)
2. โครงการส่งเสริมการเพาะเลี้ยงสัตว์น้ำสวยงาม (สำนักงานประมงพื้นที่กรุงเทพมหานคร)
3. การส่งเสริมและพัฒนากาแปรรูปสินค้าประมงเพื่อเพิ่มมูลค่า (สำนักงานประมงพื้นที่กรุงเทพมหานคร)



### 7.3.3 เขตแหล่งน้ำ

1. โครงการพัฒนาระบบชลประทานด้วยนวัตกรรม (กรมชลประทาน)
2. โครงการเพิ่มประสิทธิภาพการกักเก็บน้ำ (กรมชลประทาน)
3. โครงการพัฒนาโครงการชลประทานเดิม (กรมชลประทาน)
4. โครงการเพิ่มประสิทธิภาพการส่งและระบายน้ำ (กรมชลประทาน)

### 7.4 ความต้องการของชุมชน

จากการดำเนินการจัดทำกระบวนการมีส่วนร่วมของประชาชน (PRA) ณ ศูนย์เรียนรู้การเพิ่มประสิทธิภาพการผลิตสินค้าเกษตรแขวงชุมทอง เขตลาดกระบัง กรุงเทพมหานคร เมื่อวันที่ 15 มิถุนายน 2566 ได้สำรวจความต้องการของประชาชนซึ่งมีความต้องการเกี่ยวกับดินเสื่อมโทรม ตรวจวิเคราะห์ดินก่อนทำการเกษตร องค์ความรู้ในการจัดการต่อช่วงข้าวหลังการเก็บเกี่ยว องค์ความรู้ในการผลิตและการใช้ประโยชน์สารเร่งจุลินทรีย์ พด. ลดต้นทุนการผลิต มีตลาดขายสินค้าทางการเกษตรในราคาที่เป็นธรรม ต้องการเมล็ดพันธุ์ข้าวที่มีคุณภาพ จัดตั้งศูนย์ข้าวชุมชน ต้องการขอสนับสนุนรถอัดฟาง โรงเก็บฟาง และโรงสีกลางของรัฐ และต้องการตรวจสอบคุณภาพน้ำที่ใช้ในการทำประมง

เพื่อตอบสนองต่อความต้องการของชุมชน และการแก้ไขปัญหาเชิงพื้นที่ของแขวงชุมทอง กรมพัฒนาที่ดินได้วิเคราะห์เบื้องต้น ดังต่อไปนี้

ปัญหาของแขวงชุมทอง ในภาพรวมสรุปได้ว่ามีปัญหาสำคัญ 3 ประการ คือ (1) ปัญหาดินเสื่อมโทรม (2) ปัญหาน้ำใช้เพื่อการเกษตรไม่เพียงพอ (3) ปัญหาคุณภาพเมล็ดพันธุ์ข้าว

ปัญหารองลงมา คือ ปัญหาโรคแมลงศัตรูพืช ต้นทุนการผลิตสูง และการขยายตัวของชุมชนเมือง ปัญหาดังกล่าวนี้ ส่งผลกระทบต่อคุณภาพชีวิตของราษฎรในชุมชนโดยรวม

(1) ในส่วนปัญหาความเสื่อมโทรมของที่ดินนั้น คือ ดินขาดความอุดมสมบูรณ์ โดยในพื้นที่แขวงชุมทอง ซึ่งมีเนื้อที่รวม 13,559 ไร่ นั้น เป็นดินในพื้นที่ลุ่ม ได้แก่ หน่วยแผนที่ดิน 1 หน่วยแผนที่ดิน เป็นดินในพื้นที่ลุ่มคือ หน่วยแผนที่ดิน Bk-cA ชุดดินบางกอก มีเนื้อดินบนเป็นดินเหนียวความลาดชัน 0-2 เปอร์เซ็นต์ มีเนื้อที่ 13,559 ไร่ ซึ่งเป็นพื้นที่เขตเกษตรกรรม 9,491 ไร่ ประสบปัญหาความอุดมสมบูรณ์ของดินที่เกิดขึ้นนั้น เนื่องจากการใช้ที่ดินติดต่อกันเป็นเวลานาน โครงสร้างของดินได้มีการเปลี่ยนแปลง ในพื้นที่ที่มีการไถพรวนด้วยเครื่องจักรกลติดต่อกันเป็นระยะเวลาอันยาวนานทำให้ดินแน่นตัว น้ำในดินและอากาศในดินที่เคยมีอยู่สูญหายไป ส่วนธาตุอาหารและอินทรีย์วัตถุ ก็มีปริมาณลดลงเช่นเดียวกัน เนื่องจากพืชนำไปใช้ และอินทรีย์วัตถุได้สลายตัวไป

(2) ปัญหาเรื่องน้ำใช้เพื่อในการเกษตรไม่เพียงพอ เนื่องจากปัญหาภัยแล้ง ที่เกิดจากการเปลี่ยนแปลงภูมิอากาศ เช่น ปริมาณฝนน้อยกว่าปกติ ฝนทิ้งช่วง จนเกิดความแห้งแล้ง การขาดแคลนน้ำจึงเกิดขึ้นอย่างต่อเนื่อง จำเป็นต้องปรับระดับน้ำเข้าลำประโดงเพื่อให้น้ำเข้าถึงพื้นที่การเกษตร ขุดลอกคลอง กำจัดผักตบชวา และขะเป็นสาเหตุให้ขาดต้นขวางท่อระบายน้ำ และจัดหาน้ำให้แหล่งน้ำต้นทุน โดยวิธีการต่างๆ ให้เพียงพอแก่ความต้องการของประชาชน



(3) ในกรณีของปัญหาพันธุ์ข้าวปลูกที่มีคุณภาพต่ำและไม่เพียงพอต่อการทำงานนั้น คือ ปัญหาปริมาณข้าวดีดในแปลง ส่งผลเพิ่มต้นทุนในการจ้างแรงงานตัดข้าวดีด ค่าปุ๋ยเพิ่ม ค่าน้ำมัน เพื่อจัดการกับข้าวดีดในแปลงนาแต่ให้ผลผลิตต่ำ จะสรุปได้ว่ามี 3 ประการ คือ 1.ขาดความรู้ในการคัดเลือกเมล็ดพันธุ์ข้าวที่มีคุณภาพโดยซื้อเมล็ดพันธุ์ข้าวจากแหล่งที่ไม่น่าเชื่อถือ และซื้อพันธุ์จำหน่ายมาปลูก 2. ไม่มีการจัดการเครื่องจักรก่อนและหลังการเก็บเกี่ยวข้าว 3.ขาดองค์ความรู้ในการจัดการแปลงผลิตเป็นเมล็ดพันธุ์ (ชั้นพันธุ์คัด ,พันธุ์หลัก) จึงจำเป็นต้องเร่งเข้าไปส่งเสริมถ่ายทอดองค์ความรู้การผลิตเมล็ดพันธุ์ และรวมกลุ่มเกษตรกรผลิตเมล็ดพันธุ์ข้าวจัดตั้งศูนย์ข้าวชุมชน จำหน่ายให้เกษตรกรไปปลูกในพื้นที่

(4) ปัญหาโรคแมลงศัตรูพืช คือ เกษตรกรในพื้นที่แขวงชุมทองมีการทำนากันตลอดทั้งปี ไม่มีการพักดินไถตากดินหลังเก็บเกี่ยวผลผลิตจนทำให้เกิดเชื้อโรคสะสม อีกทั้งมีการใช้สารเคมีในการกำจัดวัชพืช และแมลงศัตรูพืช เกินกว่าอัตราส่วนที่กำหนดส่งผลให้เกิดการดื้อยา และมีสารเคมีตกค้างในผลผลิตจำนวนมาก จึงจำเป็นต้องให้ความรู้กับเกษตรกรถึงโทษของการใช้สารเคมีเกินกว่ากำหนด พร้อมทั้งให้ความรู้ในการใช้สารชีวภัณฑ์แทนการใช้สารเคมี และส่งเสริมองค์ความรู้ในการจัดการศัตรูพืชและสัตว์ ดัวงวงง นกพิราบ นกกระจิบ นกกระจอก ตัวเงินตัวทอง ตะกวด และงูเห่า เป็นต้น

(5) ปัญหาต้นทุนการผลิตสูง เกิดจากปัญหาความขัดแย้งระหว่างประเทศ การกีดกันทางการค้าและการส่งออกแร่ธาตุที่ใช้ผลิตปุ๋ยเคมีจากประเทศผู้ผลิตรายใหญ่ของโลก เช่น ประเทศรัสเซีย และประเทศจีน เป็นต้น ส่งผลให้ปุ๋ยมีราคาขึ้นอย่างก้าวกระโดดเกษตรกรต้องแบกรับต้นทุนที่สูงขึ้น การแก้ไขปัญหา โดยการส่งเสริมการใช้สารอินทรีย์ลดการใช้สารเคมีทางการเกษตร ถ่ายทอดองค์ความรู้ในการนำวัสดุเหลือใช้จากการเกษตรมาผลิตและใช้ปุ๋ยหมักชีวภาพ ปุ๋ยอินทรีย์คุณภาพสูง น้ำหมักชีวภาพ และสารชีวภัณฑ์ในการป้องกันโรคและแมลงศัตรูพืช อีกทั้งเป็นการลดต้นทุนเพิ่มผลผลิตได้

(6) ปัญหาการขยายตัวของชุมชนเมือง เป็นปัญหาที่เกิดขึ้นในพื้นที่การเกษตรของกรุงเทพมหานคร เนื่องจากประชากรที่เพิ่มมากขึ้น และที่อยู่อาศัยเกิดเป็นชุมชนแออัดทำให้เมืองต้องขยายออกมารุกล้ำพื้นที่การเกษตรจนเกิดปัญหาความขัดแย้งระหว่างเกษตรกรกับชุมชนเมือง

เพื่อตอบสนองข้อเสนอดังกล่าวทั้ง 6 ประการนี้ จากการวิเคราะห์ข้อมูลเบื้องต้นที่มีอยู่ในปัจจุบันแล้วสรุปได้ว่า ไม่สามารถดำเนินการแก้ไขปัญหาสภาพภูมิอากาศได้ เนื่องจากเป็นภัยธรรมชาติ ไม่สามารถควบคุมได้ แต่สามารถบรรเทาปัญหาการเปลี่ยนแปลงของสภาพภูมิอากาศได้ เช่น เพิ่มพื้นที่สีเขียวเพื่อช่วยดูดซับคาร์บอนออกจากอากาศ และสนับสนุนการใช้พลังงานสะอาด

เพื่อให้การใช้ที่ดินสามารถใช้พื้นที่ได้อย่างต่อเนื่องและเกิดประโยชน์ทั้งตัวเกษตรกร ชุมชน ในด้านเศรษฐกิจ สังคมและสิ่งแวดล้อม (รูปที่ 7-1)



ตารางที่ 7-1 กิจกรรมของกรมพัฒนาที่ดินในเขตเกษตรกรรมที่จะดำเนินการในปีงบประมาณ 2567-2571

เขตการใช้ที่ดิน (เกษตรกรรม)	แผนงาน/โครงการ	งบประมาณ (บาท)
<b>1. เขตเกษตรกรรมชั้นดี เนื้อที่ 7,576 ไร่</b>	<b>1. การพัฒนาพื้นที่ดินขาดความอุดมสมบูรณ์</b>	
1.1 เขตพื้นที่ทำนา เนื้อที่ 7,576 ไร่	1.1 จัดหาเมล็ดพันธุ์ปอเทือง	1,140,000
1.2 เขตปลูกไม้ผล เนื้อที่ 101 ไร่	1.2 ส่งเสริมการปลูกพืชปุ๋ยสดปรับปรุงบำรุงดิน	113,640
1.3 เขตปลูกไม้ยืนต้น เนื้อที่ 3 ไร่	1.3 ไถกลบตอซังเพื่อเพิ่มอินทรีย์วัตถุและแร่ธาตุ	2,575,840
	1.4 ส่งเสริมการผลิตและใช้สารอินทรีย์ลดการใช้สารเคมีทางการเกษตร	113,640
	1.5 ส่งเสริมการผลิตปุ๋ยหมักชีวภาพ พด.	113,640
	1.6 หมู่บ้านปลอดขยะอินทรีย์ต้นแบบ (Zero Waste Village)	300,000
	<b>2. ส่งเสริมการผลิตและใช้สารอินทรีย์ ลดการใช้สารเคมีทางการเกษตร</b>	
	2.1 สารควบคุมและป้องกันแมลงศัตรูพืช (น้ำหมักชีวภาพ)	335,400
	2.2 ส่งเสริมการผลิตและใช้ปุ๋ยอินทรีย์คุณภาพสูง	35,000
	<b>รวมแผนงาน/โครงการ</b>	<b>4,727,160</b>



ตารางที่ 7-2 สรุปกิจกรรมที่ขอรับการสนับสนุนจากส่วนราชการอื่นในเขตการใช้ที่ดิน

เขตการใช้ที่ดิน (เกษตรกรรม)	กิจกรรมที่ขอการสนับสนุนจากส่วนราชการอื่น
<b>1. เขตเกษตรกรรม</b>	
1.1 เขตพื้นที่ทำนา เนื้อที่ 7,576 ไร่	1) โครงการศูนย์จัดการดินปุ๋ยชุมชน ระดับแขวง (สำนักงานเกษตรพื้นที่กรุงเทพมหานคร)
1.2 เขตปลูกไม้ผล เนื้อที่ 101 ไร่	2) โครงการศูนย์จัดการศัตรูพืชชุมชน (ข้าว) ระดับแขวง (สำนักงานเกษตรพื้นที่กรุงเทพมหานคร)
1.3 เขตปลูกไม้ยืนต้น เนื้อที่ 3 ไร่	3) โครงการปรับเปลี่ยนการผลิตเป็นพืชใช้น้ำน้อย (สำนักงานเกษตรพื้นที่กรุงเทพมหานคร)
	4) โครงการวิจัยและพัฒนาเทคโนโลยีและนวัตกรรม (กรมวิชาการเกษตร)
	5) โครงการส่งเสริมและพัฒนาสหกรณ์/กลุ่มเกษตรกรให้มีความเข้มแข็งตามศักยภาพ (กรมส่งเสริมสหกรณ์)
	6) โครงการแก้ไขปัญหาหนี้สินเกษตรกรสมาชิกกองทุนฟื้นฟู (สำนักงานกองทุนฟื้นฟูและพัฒนาเกษตรกร)
	7) โครงการพัฒนาเกษตรกรปราดเปรื่อง (Smart Farmer) (สำนักงานเกษตรพื้นที่กรุงเทพมหานคร)
	8) โครงการจัดการขยะและน้ำเสียในชุมชน (สำนักงานเขตลาดกระบัง)
	9) โครงการศูนย์เมล็ดพันธุ์ข้าวชุมชน (ศพช.) (กรมการข้าว)
	10) โครงการชุดลอกคูคลอง (สำนักงานเขตลาดกระบัง)
	11) โครงการบริหารจัดการน้ำฤดูแล้งตามปริมาณน้ำต้นทุนที่มี (กรมชลประทาน)
	12) โครงการตลาดเกษตรกร (Farmer Market) (สำนักพัฒนาสังคม)



ตารางที่ 7-2 (ต่อ)

เขตการใช้ที่ดิน (เกษตรกรรม)	กิจกรรมที่ขอการสนับสนุนจากส่วนราชการอื่น
1.4 เขตประมง เนื้อที่ 1,812 ไร่	<ol style="list-style-type: none"><li>1) โครงการสร้างความเข้มแข็งกลุ่มผลิตด้านประมง (สำนักงานประมงพื้นที่กรุงเทพมหานคร)</li><li>2) โครงการพัฒนาคุณภาพสินค้าเกษตรสู่มาตรฐาน GAP (สำนักงานประมงพื้นที่กรุงเทพมหานคร)</li><li>3) โครงการส่งเสริมการเพาะเลี้ยงสัตว์น้ำสวยงาม (สำนักงานประมงพื้นที่กรุงเทพมหานคร)</li><li>4) โครงการการจัดการอาหารเพื่อเพิ่มผลผลิต (สำนักงานประมงพื้นที่กรุงเทพมหานคร)</li><li>5) โครงการส่งเสริมและพัฒนากการแปรรูปสินค้าประมงเพื่อเพิ่มมูลค่า (สำนักงานประมงพื้นที่กรุงเทพมหานคร)</li></ol>
2. เขตแหล่งน้ำ เนื้อที่ 391 ไร่	<ol style="list-style-type: none"><li>1) โครงการพัฒนาระบบชลประทานด้วยนวัตกรรม (กรมชลประทาน)</li><li>2) โครงการเพิ่มประสิทธิภาพการกักเก็บน้ำ (กรมชลประทาน)</li><li>3) โครงการพัฒนาโครงการชลประทานเดิม (กรมชลประทาน)</li><li>4) โครงการเพิ่มประสิทธิภาพการส่งและระบายน้ำ (กรมชลประทาน)</li></ol>



ตาราง 7-3 เป้าหมายการดำเนินงานและงบประมาณ แขวงชุมทอง เขตลาดกระบัง กรุงเทพมหานคร แผน 5 ปี (พ.ศ. 2567-2571)

งาน/โครงการ/กิจกรรม	หน่วยนับ	เป้าหมาย					รวม	งบประมาณ (บาท)					รวม	หน่วยงาน รับผิดชอบ	
		2567	2568	2569	2570	2571		2567	2568	2569	2570	2571			
<b>ปรับปรุงบำรุงดิน</b>															
1. การพัฒนาพื้นที่ดินขาดความอุดมสมบูรณ์															
1.1 จัดหาเมล็ดพันธุ์ปอเทือง	ตัน	8	8	8	7	7	38	240,000	240,000	240,000	210,000	210,000	1,140,000	กรมพัฒนาที่ดิน	
1.2 ส่งเสริมการปลูกพืชปุ๋ยสดปรับปรุงบำรุงดิน	ไร่	1576	1500	1500	1500	1500	7,576	23,640	22,500	22,500	22,500	22,500	113,640	กรมพัฒนาที่ดิน	
1.3 โถกกลบตอซังเพื่อเพิ่มอินทรีย์วัตถุและแร่ธาตุ	ไร่	1576	1500	1500	1500	1500	7,576	535,840	510,000	510,000	510,000	510,000	2,575,840	กรมพัฒนาที่ดิน	
1.4 ส่งเสริมการผลิตและใช้สารอินทรีย์ ลดการใช้สารเคมีทางการเกษตร	ไร่	1576	1500	1500	1500	1500	7,576	23,640	22,500	22,500	22,500	22,500	113,640	กรมพัฒนาที่ดิน	
1.5 ส่งเสริมการผลิตปุ๋ยหมักชีวภาพ พด.	ไร่	1576	1500	1500	1500	1500	7,576	23,640	22,500	22,500	22,500	22,500	113,640	กรมพัฒนาที่ดิน	
1.6 หมู่บ้านปลอดขยะอินทรีย์ต้นแบบ (Zero Waste Village)	แห่ง	1	1	1	1	1	5	60,000	60,000	60,000	60,000	60,000	300,000	กรมพัฒนาที่ดิน	
<b>ส่งเสริมการผลิตและใช้สารอินทรีย์ลดการใช้สารเคมีทางการเกษตร</b>															
2.1 สารควบคุมและป้องกันแมลงศัตรูพืช (น้ำหมักชีวภาพ)	ลิตร	5,160	5,160	5,160	5,160	5,160	25,800	67,080	67,080	67,080	67,080	67,080	335,400	กรมพัฒนาที่ดิน	
2.2 ส่งเสริมการผลิตและใช้ปุ๋ยอินทรีย์คุณภาพสูง	ตัน	1	1	1	1	1	5	7,000	7,000	7,000	7,000	7,000	35,000	กรมพัฒนาที่ดิน	

หมายเหตุ: งบประมาณที่กำหนดไว้นี้เป็นการประมาณเบื้องต้น อาจมีการเปลี่ยนแปลงตามที่ได้รับการจัดสรรให้ดำเนินการ





## เอกสารอ้างอิง

- กรมการพัฒนาชุมชน. 2566. ข้อมูลความจำเป็นพื้นฐาน (จปฐ.)รายจังหวัด รายอำเภอ และรายตำบล ปี 2565. แหล่งที่มา :<https://ebmn.cdd.go.th/>. 1 มิถุนายน 2566.
- กรมทรัพยากรน้ำบาดาล. 2566. ปริมาณน้ำและจำนวนบ่อบาดาล ปี 2565. แหล่งที่มา : <http://app.dgr.go.th/newpasutara/xml/search.php>, 26 พฤษภาคม 2566.
- กองนโยบายและแผนการใช้ที่ดิน. 2566. แผนที่สภาพการใช้ที่ดิน ปี 2566 (ไฟล์ข้อมูล). กรมพัฒนาที่ดิน กระทรวงเกษตรและสหกรณ์, กรุงเทพฯ.
- กรมส่งเสริมการเกษตร. 2566. จำนวนครัวเรือนเกษตรกรที่ขึ้นทะเบียนเกษตรกร จำแนกรายจังหวัด รายอำเภอ และรายตำบล (ณ เดือนมกราคม พ.ศ. 2566). แหล่งที่มา : <http://mvos2.gistda.or.th/>. 15 พฤษภาคม 2566
- กองสำรวจดินและวิจัยทรัพยากรดิน. 2566. แผนที่ทรัพยากรดิน (ไฟล์ข้อมูล). กรมพัฒนาที่ดิน กระทรวงเกษตรและสหกรณ์, กรุงเทพฯ.
- กรมอุตุนิยมวิทยา. 2566. ปริมาณน้ำฝนเฉลี่ยคาบ 30 ปี (พ.ศ. 2536-2565). กรมอุตุนิยมวิทยากระทรวงดิจิทัลเพื่อเศรษฐกิจและสังคม, กรุงเทพฯ.
- บัณฑิต ต้นศิริ และ คำรณ ไทรพิภ. 2542. คู่มือการประเมินคุณภาพที่ดิน. กองวางแผนการใช้ที่ดิน กรมพัฒนาที่ดิน.
- สำนักงานภูมิสารสนเทศ สำนักงานการวางผังและพัฒนาเมือง จำแนกรายจังหวัด รายเขต และรายแขวง (ณ เดือนสิงหาคม พ.ศ. 2566). แหล่งที่มา : <https://webportal.bangkok.go.th/cpud>
- สำนักเทคโนโลยีการสำรวจและทำแผนที่. 2566. แผนที่ขอบเขตตำบล ปี 2564 (ไฟล์ข้อมูล). กรมพัฒนาที่ดิน กระทรวงเกษตรและสหกรณ์, กรุงเทพฯ.
- สำนักบริหารการทะเบียน กรมการปกครอง. 2566. รายงานสถิติจำนวนประชากรและบ้าน รายจังหวัด รายอำเภอ และรายตำบล (ณ เดือนธันวาคม พ.ศ. 2565). แหล่งที่มา : <https://stat.bora.dopa.go.th/stat/statnew/statyear/#/TableTemplate/Area/statpop.1> พฤษภาคม 2566.



สถานีพัฒนาที่ดินกรุงเทพมหานคร

สำนักงานพัฒนาที่ดินเขต 1

กรมพัฒนาที่ดิน

กระทรวงเกษตรและสหกรณ์